



“แพรอกษาโมเคด”

และแนวทางการจัดการปัญหาขยะในประเทศไทย



วันจันทร์ที่ 7 กรกฎาคม 2557

ณ ห้องประชุมจุมภฏ-พันธุ์ทิพย์

ชั้น 4 อาคารประชาธิปไตย-รำไพพรรณี จุฬาลงกรณ์มหาวิทยาลัย



เอกสารประกอบการสัมมนา

“แพรกษาโมเดล?” และแนวทางการจัดการปัญหาบ่อขยะในประเทศไทย

ร่วมจัดโดย มูลนิธิบูรณะนิเวศ สถาบันวิจัยสังคม จุฬาลงกรณ์มหาวิทยาลัย

เครือข่ายต่อต้านบ่อขยะแพรกษา และประชาชนผู้ประสบภัยพิบัติ

หลักการและเหตุผล

เหตุการณ์เพลิงไหม้ “บ่อขยะแพรกษา” บนพื้นที่กว่าร้อยละ 8 ในซอยแพรกษา 8 หมู่ 4 ตำบลแพรกษา อำเภอเมือง จังหวัดสมุทรปราการ ระหว่างวันที่ 16 - 22 มีนาคม ที่ผ่านมา เป็นกรณีเพลิงไหม้บ่อขยะที่รุนแรงและส่งผลกระทบต่อสิ่งแวดล้อมอย่างไม่เคยปรากฏมาก่อนในประเทศไทย ควันพิษจากไฟที่ลุกไหม้กองขยะซึ่งกินเวลาถึงหนึ่งสัปดาห์กว่าจะมอดดับลง ได้ปกคลุมพื้นที่โดยรอบ ซึ่งเป็นเขตชุมชน หมู่บ้านจัดสรร และแพร่กระจายออกไปยังพื้นที่อื่นๆ รวมทั้งหลายเขตในกรุงเทพมหานคร จนต้องอพยพประชาชนออกจากพื้นที่ใกล้เคียงจุดเกิดเหตุ และประกาศเป็นพื้นที่ภัยพิบัติฉุกเฉิน ทั้งนี้ ผลตรวจสอบคุณภาพอากาศโดยกรมควบคุมมลพิษในช่วงที่เกิดเหตุเพลิงไหม้ยังพบว่า ในชุมชนรัศมี 1 กิโลเมตรรอบบ่อขยะ มีสารซัลเฟอร์ไดออกไซด์เกินค่ามาตรฐาน 20 - 30 เท่า และพบฝุ่นขนาดเล็กมากถึง 350 ไมโครกรัมต่อลูกบาศก์เมตร ซึ่งสูงกว่ามาตรฐาน 30 เท่า โดยกรมควบคุมมลพิษระบุว่าอยู่ในขั้นวิกฤต และควรอพยพประชาชนที่อาศัยอยู่ในรัศมี 1.5 กิโลเมตรรอบบ่อขยะออกจากพื้นที่

เหตุการณ์ดังกล่าว ได้ส่งผลกระทบต่อประชาชนหลายพันคนที่อาศัยอยู่ในชุมชนรายรอบที่เกิดเหตุ ทั้งด้านสุขภาพอนามัย สุขภาพจิต รวมถึงก่อความเสียหายทางเศรษฐกิจ จนเกิดการรวมตัวของประชาชนจำนวนกว่า 2,000 คน ร่วมกันฟ้องดำเนินคดีทั้งทางแพ่งและทางปกครองแก่หน่วยงานรัฐและเอกชนที่เกี่ยวข้อง และเรียกร้องให้มีการปิดบ่อขยะแห่งนี้ ตลอดจนเร่งฟื้นฟูสภาพแวดล้อมให้สามารถอาศัยอยู่ต่อไปได้อย่างปลอดภัย แต่จนถึงขณะนี้ ผ่านไปกว่า 3 เดือน ปัญหาผลกระทบต่อบ่อขยะดังกล่าวก็ยังคงรุนแรงอยู่ ประชาชนในชุมชนที่ตั้งอยู่รายรอบยังคงเดือดร้อนจากกลิ่นเหม็นและมลพิษอื่นๆ ที่เนื่องมาจากบ่อขยะ อีกทั้งต้องหวงวิตกว่าจะเกิดเหตุซ้ำรอยอีก ซึ่งภายหลังจากเหตุการณ์ในเดือนมีนาคม ก็ได้เกิดเหตุเพลิงลุกไหม้ซ้ำที่บ่อขยะเดียวกันอีกถึง 2 ครั้ง ในเดือนเมษายนและพฤษภาคมที่ผ่านมา

กรณี “บ่อขยะแพรกษา” ได้เปิดประเด็นให้สังคมไทยหันมาจับตามองปัญหาการลักลอบทิ้งขยะ ทั้งในแง่การจัดการ การรับมือในกรณีเกิดเหตุฉุกเฉิน รวมถึงการแก้ไขและฟื้นฟูสภาพแวดล้อม ซึ่งทำให้พบข้อมูลที่น่าตระหนกกว่า มีบ่อขยะที่เกิดจากการลักลอบทิ้งอยู่ในหลายพื้นที่ของประเทศไทย และส่วนหนึ่งเป็นขยะจากภาคอุตสาหกรรม แต่จนถึงบัดนี้ก็ยังไม่มีแนวทางในการรับมือต่อปัญหานี้ รวมถึงปัญหามลพิษที่ตามมา อย่างชัดเจนและเป็นรูปธรรม ในระดับที่สังคมโดยเฉพาะประชาชนที่อาศัยอยู่ในพื้นที่นั้นๆ เกิดความไม่ไว้วางใจ

เครือข่ายต่อต้านบ่อขยะแพรกษาและประชาชนผู้ประสบภัยพิบัติ, สถาบันวิจัยสังคม จุฬาลงกรณ์มหาวิทยาลัย และมูลนิธิบูรณะนิเวศ จึงได้ร่วมกันจัดเวทีสัมมนา “แพรกษาโมเดล?” และแนวทางการจัดการปัญหาบ่อขยะในประเทศไทย ขึ้น เพื่อนำเสนอปัญหา แนวทางการรับมือ แก้ไข ตลอดจนการฟื้นฟู ทั้งในส่วนพื้นที่แพรกษาเองและพื้นที่อื่นๆ ของประเทศไทยซึ่งกำลังรอวันปะทุอยู่เช่นกัน

วัตถุประสงค์

1) เพื่อนำเสนอรายละเอียดของปัญหาบ่อยๆและการลักลอบทิ้ง ทั้งกรณีบ่อยๆแพรรษา นับตั้งแต่อดีต และในช่วง 3 เดือนหลังเหตุการณ์เพลิงไหม้ครั้งใหญ่ ความต้องการของประชาชนในพื้นที่เกี่ยวกับการแก้ไขและฟื้นฟูสภาพแวดล้อมอย่างยั่งยืน ตลอดจนปัญหาบ่อยๆในพื้นที่อื่นๆ ของประเทศไทย ให้สังคมได้รับรู้และเข้าใจ

2) เพื่อให้ผู้เชี่ยวชาญ นักวิชาการ และหน่วยงานที่เกี่ยวข้อง ได้นำเสนอแนวทางและรูปแบบการจัดการแก้ไขปัญหาบ่อยๆและการลักลอบทิ้ง การฟื้นฟูสภาพแวดล้อม ที่เป็นรูปธรรมและมีความยั่งยืน โดยเริ่มจากกรณีบ่อยๆแพรรษา เพื่อให้เกิดต้นแบบที่เหมาะสม อันจะนำไปสู่การวางแนวทางจัดการปัญหาในลักษณะให้เคียงกันของกรณีอื่นๆ ในประเทศไทย

3) เพื่อให้ผู้เชี่ยวชาญ นักวิชาการ บุคลากรจากหน่วยงานที่เกี่ยวข้อง ประชาชนในพื้นที่ ตลอดจนประชาชนทั่วไปที่สนใจ ได้ร่วมกันวิเคราะห์ ถกเถียง และอภิปรายถึงแนวทางและรูปแบบที่ถูกนำเสนอ เพื่อร่วมกันพัฒนา ปรับปรุง ให้ได้แนวทางและรูปแบบที่เหมาะสมและยั่งยืนในการจัดการแก้ไขปัญหาบ่อยๆและการลักลอบทิ้ง ทั้งสำหรับกรณีบ่อยๆแพรรษาเอง และพื้นที่อื่นๆ ในประเทศไทย

ผู้ร่วมเวทีสัมมนา

ตัวแทนจากภาคส่วนต่างๆ ประมาณ 100 คน ได้แก่

- ตัวแทนเครือข่ายต่อต้านบ่อยๆแพรรษาและประชาชนผู้ประสบภัยพิบัติ จังหวัดสมุทรปราการ
- ตัวแทนประชาชนที่ได้รับผลกระทบจากปัญหาบ่อยๆในจังหวัดอื่นๆ
- ตัวแทนจากหน่วยงานภาครัฐด้านสาธารณสุข สิ่งแวดล้อม และอุตสาหกรรม ส่วนกลางและส่วนท้องถิ่น
- ตัวแทนจากสถาบันวิชาชีพต่างๆ
- ตัวแทนจากภาคเอกชน
- ตัวแทนจากกลุ่ม/องค์กรด้านสิ่งแวดล้อม นักวิชาการ สื่อมวลชน และประชาชนผู้สนใจทั่วไป

กำหนดการสัมมนา

“แพรกษาโมเดล?” และแนวทางการจัดการปัญหาบ่อขยะในประเทศไทย

วันจันทร์ที่ 7 กรกฎาคม 2557 เวลา 13:00 – 16.30 น.

ณ ห้องประชุมจุมภฏ-พันธุ์ทิพย์ อาคารประชาธิปก-รำไพพรรณี จุฬาลงกรณ์มหาวิทยาลัย ถนนพญาไท กรุงเทพฯ

-
- 13:00 – 13.30 น. ลงทะเบียน
- 13.30 – 13.40 น. **รศ.ภก.ดร. วิทยา กุลสมบูรณ์** ผู้อำนวยการสถาบันวิจัยสังคม จุฬาลงกรณ์มหาวิทยาลัย ประธานกล่าวเปิดการสัมมนา
- 13.40 – 14.10 น. นำเสนอภาพโดยสังเขปของปัญหากรณีบ่อขยะแพรกษา และความต้องการของประชาชนในพื้นที่เกี่ยวกับการแก้ไขและฟื้นฟูสภาพแวดล้อมอย่างยั่งยืน ตลอดจนปัญหาบ่อขยะในพื้นที่อื่นๆ ของประเทศไทย
โดย **คุณเพ็ญโฉม แซ่ตั้ง** ผู้อำนวยการมูลนิธิบูรณะนิเวศ
และ**คุณสุชาติ นาคนก** ประธานเครือข่ายต่อต้านบ่อขยะแพรกษาและประชาชนผู้ประสบภัยพิบัติ จังหวัดสมุทรปราการ
- 14.10 – 14.45 น. นำเสนอแนวทางและรูปแบบการจัดการปัญหาบ่อขยะและการลักลอบทิ้ง ตลอดจนการฟื้นฟูสภาพแวดล้อมที่เป็นรูปธรรมและยั่งยืน ทั้งกรณีบ่อขยะแพรกษา และพื้นที่อื่นๆ
โดย **ดร. พิชญ รัชฎาวงศ์** ภาควิชาวิศวกรรมสิ่งแวดล้อม คณะวิศวกรรมศาสตร์ จุฬาลงกรณ์มหาวิทยาลัย
- 14:45 – 15.00 น. พักรับประทานอาหารว่าง
- 15.00 – 16.00 น. อภิปรายแสดงความคิดเห็นและข้อเสนอแนะ ต่อแนวทางและรูปแบบการจัดการแก้ไขปัญหาบ่อขยะและการลักลอบทิ้ง ตลอดจนการฟื้นฟูสภาพแวดล้อม
อภิปรายนำ (ท่านละ 10 นาที) โดย
- 1) **คุณสุเมธา วิเชียรเพชร** รักษาการผู้เชี่ยวชาญด้านการจัดการของเสียและสารอันตราย กรมควบคุมมลพิษ
 - 2) **คุณเสรี อติภักตะ** รองอธิบดีกรมโรงงานอุตสาหกรรม
 - 3) **คุณพิษณุ แสงประเสริฐ** ผู้อำนวยการสำนักอนามัยสิ่งแวดล้อม กรมอนามัย
 - 4) **ดร. อาภา หวังเกียรติ** สาขาวิชาวิศวกรรมสิ่งแวดล้อม วิทยาลัยวิศวกรรมศาสตร์ มหาวิทยาลัยรังสิต
 - 5) **คุณธรา บัวคำศรี** ผู้อำนวยการฝ่ายรณรงค์ กรีนพีซเอเชียตะวันออกเฉียงใต้
- อภิปราย/นำเสนอความคิดเห็น โดยผู้เข้าร่วมการสัมมนา
ดำเนินรายการโดย **รศ. ดร. จันทนา บรรพศิริโชติ หวันแก้ว** อาจารย์คณะรัฐศาสตร์ จุฬาลงกรณ์มหาวิทยาลัย
- 16.00 – 16.15 น. นำเสนอข้อสรุปจากการสัมมนา โดย คุณเพ็ญโฉม แซ่ตั้ง ผู้อำนวยการมูลนิธิบูรณะนิเวศ
- 16.15 – 16.30 น. กล่าวปิดการสัมมนา โดย **ศ. สุริชัย หวันแก้ว** ผู้อำนวยการศูนย์ศึกษาสันติภาพและความขัดแย้ง จุฬาลงกรณ์มหาวิทยาลัย

ปัญหาขยะและการลักลอบทิ้ง
สู่ “แพรกษาโมเดล” ?



เพ็ญโฉม แซ่ตั้ง และคณะ
นำเสนอในการสัมมนา
“แพรกษาโมเดล?” และแนวทางการจัดการปัญหาขยะในประเทศไทย
วันที่ 7 กรกฎาคม 2557 ณ ห้องประชุมจุมภฏ-พันธุ์ทิพย์
ชั้น 4 อาคารประชานิยม-ราไพพรรณี จุฬาลงกรณ์มหาวิทยาลัย



ปัญหาการจัดการขยะที่ไม่ถูกต้องและผลกระทบ

สำรวจเบื้องต้นบ่อขยะที่เกิดเพลิงไหม้และสร้าง
ความเสียหายเป็นวงกว้างในช่วงปี พ.ศ.2556-2557
ปี 2556 - 5 ครั้ง
ปี 2557 - ตั้งแต่ มกราคม - มิถุนายน รวม 15 ครั้ง

ปี 2556 รวม 5 ครั้ง

26 ม.ค.	บ่อขยะเทศบาล ต. ช้างเผือก อ. เมือง จ.เชียงใหม่
29 ม.ค.	บ่อขยะ ต.มาบไฟ อ.บ้านบึง จ.ชลบุรี
21 ก.พ.	บ่อขยะเก่า อ.บางระกำ จ.พิษณุโลก (เป็นบ่อเก่าปิดมานานกว่า 2 ปี)
20 เม.ย.	บ่อขยะเทศบาล ต. บ้านดู่ อ.เมือง จ.เชียงราย
25 ส.ค.	บ่อขยะเก่าของบริษัทเอกชนไม่ทราบชื่อ ซอยเทศบาลบางปู 19 ต.ท้ายบ้าน อ. เมือง จ. สมุทรปราการ

ปี 2557 – 15 ครั้ง (ม.ค. – มิ.ย.)

13 มี.ค.	บ่อขยะเทศบาลตำบลบึงกาฬ จ.บึงกาฬ มีขนาด 32 ไร่
16-22 มี.ค.	บ่อขยะแพรกษาของบริษัทเอกชน ซอยแพรกษา 8 ตำบลแพรกษา อ.เมือง จ.สมุทรปราการ
19 มี.ค.	บ่อขยะ อบต.ช่องแคบ อ.พบบพระ จ.ตาก
20 มี.ค.	บ่อขยะเทศบาลนครสุราษฎร์ธานี หมู่ 5 บ้านพังจิก ต.วัดประดู่ อ.เมือง จ.สุราษฎร์ธานี ขนาด 41 ไร่
20 มี.ค.	บ่อขยะเทศบาลเมืองอรัญประเทศ จ.สระแก้ว ขนาดใหญ่หลายร้อยไร่
20 มี.ค.	บ่อขยะอบต.สำนักทอง อ.เมือง จ.ระยอง
6 เม.ย.	บ่อขยะ อ.เกาะคา จ.ลำปาง
21 เม.ย.	บ่อขยะเทศบาลตำบลบ้านแพง อ.บ้านแพง จ.นครพนม
21 เม.ย.	บ่อขยะเขาพลอง ต.เขาท่าพระ อ.เมือง จ.ชัยนาท

ปี 2557 – 15 ครั้ง (ม.ค. – มิ.ย.)

27 เม.ย.	บ่อขยะเทศบาลเมืองลาดสวาย อ.ลำลูกกา จ.ปทุมธานี
3 พ.ค.	บ่อขยะเทศบาลนครพระนครศรีอยุธยา ต.บ้านป้อม อ.พระนครศรีอยุธยา จ.พระนครศรีอยุธยา
15 พ.ค.	บ่อขยะเทศบาลตำบลท่าเรือ อ.ท่าเรือ จ. พระนครศรีอยุธยา
18 พ.ค.	บ่อขยะเทศบาลตำบลนครหลวง อ.นครหลวง จ.พระนครศรีอยุธยา
3 มิ.ย.	บ่อขยะโรงงานโนเบล อ.อินทร์บุรี จ.สิงห์บุรี
12 มิ.ย.	บ่อขยะเอกชน บ้านห้วยตะแกละ ต.ท่าแลง อ.ท่าช้าง จ.เพชรบุรี

ความตื่นตัวของภาครัฐ
หลังเหตุการณ์ไฟไหม้ที่บ่อขยะแพรกษา

กรมควบคุมมลพิษ (กพ.)

นายวิเชียร จุ่งรุ่งเรือง อธิบดี

ยอมรับว่า ประเทศไทยมีปัญหาการจัดการขยะไม่ถูกต้องอยู่หลายแห่งทั่วประเทศ

- สำรวจบ่อขยะทั่วประเทศ 2,496 แห่ง
- มีการจัดการที่ถูกต้องเพียง 466 แห่ง เป็นของภาครัฐ 427 แห่ง
- 2,024 แห่งจัดการไม่ถูกต้อง เช่น เทกอง ไม่มีท่อน้ำเสีย ในจำนวนนี้เป็นของภาครัฐ 1,889 แห่ง ส่วนใหญ่เป็นของ อปท. และเทศบาลต่างๆ

บ่อขยะชุมชนทั่วประเทศมีสารพิษปนเปื้อน

บ่อขยะแต่ละแห่งมีขยะอันตราย เช่น ถ่านไฟฉายใช้แล้ว มีหลอดไฟเสีย และมีเครื่องใช้ไฟฟ้าและอิเล็กทรอนิกส์ที่ทิ้งจากบ้านและอาคารต่างๆ

หนังสือพิมพ์ฐานเศรษฐกิจ ปีที่ 34 ฉบับที่ 2,936 วันที่ 3 - 5 เมษายน พ.ศ. 2557

ASTVผู้จัดการออนไลน์, 4 มิถุนายน 2557 <http://www.manager.co.th/QOL/ViewNews.aspx?NewsID=9570000062515>

กรมโรงงานอุตสาหกรรม (กรอ.)

นายณัฐพล ณ์ภูธสมบูรณ์ อธิบดี

เปิดเผยว่า ปลัดกระทรวงอุตสาหกรรมคือ นายวิฑูรย์ สิมะโชคดี มอบหมายอุตสาหกรรมจังหวัดทั่วประเทศ พร้อมตั้งทีมงานเพื่อตรวจสอบโรงงานเกี่ยวกับการจัดการของเสียหรือขยะที่มีอยู่ 1,844 แห่ง ทั่วประเทศว่า

1. มีส่วนเกี่ยวข้องกับการลักลอบทิ้งกากอุตสาหกรรมตามบ่อขยะและที่สาธารณะหรือไม่ ประเภทโรงงานที่จะตรวจสอบ

- โรงงานประเภท 101 ที่เป็นโรงบำบัดน้ำเสียและเตาเผาขยะอันตรายที่ในรูปของโรงงานปูนซีเมนต์ถึง 10 แห่ง
- โรงงานประเภท 105 ที่เป็นหลุมฝังกลบหรือคัดแยกของเสียอันตราย และที่ไม่อันตราย
- โรงงานประเภท 106 ที่รับขยะนำไปรีไซเคิล

หนังสือพิมพ์ฐานเศรษฐกิจ ปีที่ 34 ฉบับที่ 2,936 วันที่ 3 - 5 เมษายน พ.ศ. 2557

กรมโรงงานอุตสาหกรรม (กรอ.)

นายณัฐพล ณีภูธสมบูรณ์ อธิบดี

2. ตรวจสอบศักยภาพของโรงงานว่า สามารถกำจัดขยะได้แค่ไหน อย่างไร
3. ตรวจสอบปริมาณการรับขยะอุตสาหกรรมที่ออกจากโรงงานต้นทางและปลายทางที่นำไปกำจัดว่า ตัวเลขที่แจ้งไว้ตรงตามที่แจ้งหรือไม่
(ตรวจสอบบัญชีเส้นทางการเงินของแต่ละโรงงานว่ามีรายรับ รายจ่ายเท่าใด ตรงกับผลการดำเนินงานจากปริมาณกากของเสียที่รับมาบำบัดหรือไม่ และเสียภาษีประจำปีถูกต้องตามรายได้ที่เข้ามาหรือไม่) หากพบว่าทำผิดสามารถส่งลงโทษย้อนหลังได้ โดยมีโทษปรับ 2 แสน บาท จำคุก 2 ปี หรือทั้งจำทั้งปรับ
4. การจัดตั้งศูนย์ติดตามอย่างต่อเนื่อง เช่น จะบังคับติดตั้งระบบจีพีเอสและจัดตั้งศูนย์ติดตามข้อมูล กำลังศึกษาความเป็นไปได้

หนังสือพิมพ์ฐานเศรษฐกิจ ปีที่ 34 ฉบับที่ 2,936 วันที่ 3 - 5 เมษายน พ.ศ. 2557

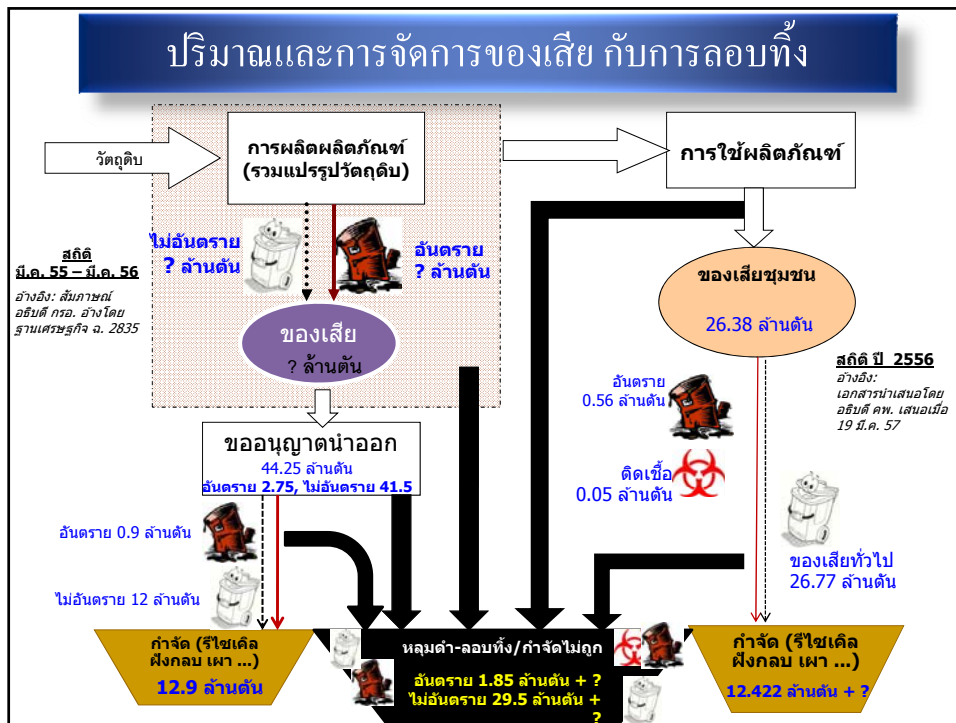
กรมโรงงานอุตสาหกรรม (กรอ.)

นายเสรี อติภัทชะ รองอธิบดี

ชี้แจงว่า

- บ่อขยะแพรกษาจดทะเบียนเป็นบ่อขยะชุมชน และไม่ได้ออกแบบเป็นบ่อขยะอุตสาหกรรม
- ลงพื้นที่หลังไฟไหม้ 1 วัน พบกากอุตสาหกรรมปะปนอยู่
- สืบสวนโรงงานภายในนิคมฯ บางปู เพื่อหาที่มาของกากอุตสาหกรรมที่ตรวจพบ และหาที่มาของโรงงานที่แอบลักลอบทิ้งกากอุตสาหกรรม เพื่อดำเนินคดีหากพบว่ามีกรกระทำผิด
- มอบหมายให้อุตสาหกรรมจังหวัดต่าง ๆ สืบสวนบ่อขยะ 2,000-3,000 แห่ง ตามที่ คพ. ให้ข้อมูลว่าเป็นบ่อขยะชุมชน เพื่อตรวจสอบว่าการลักลอบนำกากอุตสาหกรรมไปทิ้งรวมหรือไม่

Nation Channel วันเสาร์ที่ 5 กรกฎาคม 2557 <http://breakingnews.nationchannel.com/home/read.php?newsid=717073>



กรมอนามัย

นพ. พรเทพ ศิริวนารังสรรค์ อธิบดี

กล่าวว่า แนวทางแก้ปัญหาคือ

1. แยกขยะครัวเรือนหรือการแยกทิ้งขยะ ซึ่งบางส่วนจะถูกนำไปจำหน่าย นำกลับไปใช้ใหม่ จนขยะที่ต้องนำไปกำจัดมีน้อยลง
2. ออกกฎหมายเก็บค่าธรรมเนียมกำจัดขยะ ซึ่งเดิมไม่สามารถเก็บได้
3. ใช้เทคโนโลยีที่เหมาะสมเพื่อลดการเคลื่อนย้ายขยะติดเชื้อ เน้นการบำบัดหรือกำจัดที่แหล่งกำเนิด
4. สนับสนุนให้ท้องถิ่นมีวิธีการจัดการขยะให้ถูกสุขลักษณะ และเข้มงวดการทิ้ง การกำจัดขยะอันตราย
5. สรรวจกองขยะเก่าเพื่อทำสวนสาธารณะ

ASTVผู้จัดการออนไลน์, 4 มิถุนายน 2557 <http://www.manager.co.th/QOL/ViewNews.aspx?NewsID=9570000062515>

ย้อนดูปัญหาของบ่อขยะแพรกษา-บางปู
และบ่อขยะใกล้เคียง จังหวัดสมุทรปราการ

บ่อขยะขนาดใหญ่ ที่ ต.แพรกษา
ต.แพรกษาใหม่ และ ต. บางปลา จ.สมุทรปราการ



บ่อขยะ ต.แพรกษาใหม่

เพลิงไหม้ 4-8 เมษายน 2551

- บ่อขยะ 80 ไร่ ดำเนินการตั้งแต่ พ.ศ. 2539
- ผู้ว่าฯ ระดมรถดับเพลิงกว่า 100 คันจากทั่วสมุทรปราการ
- ครวินพัดไกลอย่างน้อยสิบกิโลเมตร
- ประชาชนต้องอพยพไปอาศัยที่สำนักงานอบต.
- รถสัญจรตอนกลางวันต้องเปิดไฟหน้า
- ไม่ทราบจำนวนผู้ป่วย
- จนถึงปัจจุบัน ยังไม่ทราบสาเหตุแน่ชัดของเพลิงไหม้ หรือวัสดุที่อยู่ในเพลิง



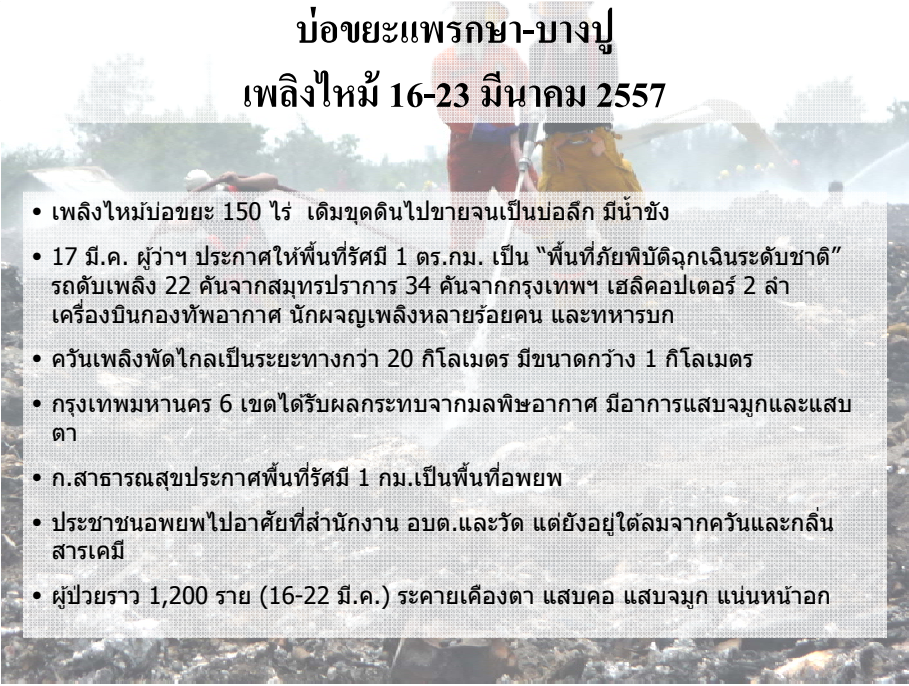




บ่อขยะแพรกษา-บางปู

เพลิงไหม้ 16-23 มีนาคม 2557

- เพลิงไหม้บ่อขยะ 150 ไร่ เดิมขุดดินไปขายจนเป็นบ่อลึก มีน้ำขัง
- 17 มี.ค. ผู้ว่าฯ ประกาศให้พื้นที่รัศมี 1 ตร.กม. เป็น "พื้นที่ภัยพิบัติฉุกเฉินระดับชาติ" รถดับเพลิง 22 คันจากสมุทรปราการ 34 คันจากกรุงเทพฯ เฮลิคอปเตอร์ 2 ลำ เครื่องบินกองทัพอากาศ นักผจญเพลิงหลายร้อยคน และทหารบก
- ครวินเพลิงพัดไกลเป็นระยะทางกว่า 20 กิโลเมตร มีขนาดกว้าง 1 กิโลเมตร
- กรุงเทพมหานคร 6 เขตได้รับผลกระทบจากมลพิษอากาศ มีอาการแสบจมูกและแสบตา
- ก.สาธารณสุขประกาศพื้นที่รัศมี 1 กม.เป็นพื้นที่อพยพ
- ประชาชนอพยพไปอาศัยที่สำนักงาน อบต.และวัด แต่ยังคงอยู่ใต้ลมจากครวินและกลิ่นสารเคมี
- ผู้ป่วยราว 1,200 ราย (16-22 มี.ค.) ระคายเคืองตา แสบคอ แสบจมูก แน่นหน้าอก



บ่อขยะแพรกษา-บางปู เพลิงไหม้ 16-23 มีนาคม 2557

• การดับเพลิงต้องระดมกำลังกว่า 500 คน ได้แก่ นักดับเพลิง เจ้าหน้าที่คุมเครื่องจักร และอาสาสมัคร จาก อบต.และเทศบาลต่างๆ ใน จ.สมุทรปราการ สำนักงานเขตต่างๆ ใน กรุงเทพฯ หน่วยอาสาสมัครป้องกันภัยในสมุทรปราการและกรุงเทพฯ กรมป้องกันและบรรเทาสาธารณภัย กระทรวงมหาดไทย กรมชลประทาน กระทรวงเกษตรและสหกรณ์ สำนักงานการบินและอนุรักษ์ทรัพยากรธรรมชาติ กระทรวงทรัพยากรธรรมชาติและสิ่งแวดล้อม กองทัพอากาศ และกองพลทหารราบที่ 11 กองทัพบก กระทรวงกลาโหม

• มลพิษระหว่างจากการกักขัง: นักผจญเพลิงพลัดตกลงบ่อขยะ สารเคมีในควันไฟ ฯลฯ

• จนถึงปัจจุบัน ยังไม่ทราบสาเหตุแน่ชัดของเพลิงไหม้ หรือวัสดุที่อยู่ในเพลิง

ความเป็นมา: ปัญหาขยะอุตสาหกรรมในบ่อขยะแพรกษา-บางปู

2554

ม.ค. - อบต.แพรกษา แจงให้เจ้าของที่หยุดดำเนินกิจการรับทิ้งขยะ สั่งให้ทำรั้วกั้นและปิดป้ายห้ามนำขยะมาทิ้ง

ต.ค. - อบต.แพรกษา ออกใบอนุญาตให้ประกอบ "กิจการที่เป็นอันตรายต่อสุขภาพ" ตาม พรบ.สาธารณสุข

ความเป็นมา: ปัญหาขยะอุตสาหกรรมในบ่อขยะแพรกษา-บางปู

2555

ม.ค. - สำนักงานในพื้นที่ใกล้เคียงร้องเรียนว่าพนักงานได้รับกลิ่นจากขยะจนไม่สามารถทำงานได้
 อบต.แพรกษา ลงพื้นที่ตรวจสอบ พบขยะชุมชนปนอยู่กับขยะอุตสาหกรรม เช่น เศษหนัง พลาสติก ฯลฯ
 อบต.แจ้งเจ้าของที่ดินและผู้ประกอบการให้หยุดดำเนินการทันที และให้นำหินหรือดินมาบดทับขยะ
 ในพื้นที่ให้เสร็จภายใน 15 วัน และสั่งการให้เจ้าหน้าที่เฝ้าระวังไม่ให้มีการกระทำผิดในพื้นที่อีก



ความเป็นมา: ปัญหาขยะอุตสาหกรรมในบ่อขยะแพรกษา-บางปู

2555

ก.พ. - สำนักงานสิ่งแวดล้อมภาคที่ 6 วิเคราะห์ตัวอย่างน้ำทิ้งจากบ่อขยะ พบสารแขวนลอย ค่าซีไอดี และค่า
 บีไอดี เกินมาตรฐานน้ำทิ้งจากโรงงาน จึงแนะนำให้ ทสจ.สมุทรปราการ สั่งห้ามนำขยะมาทิ้งในพื้นที่ ให้บำบัด
 น้ำชะจากขยะก่อนระบายออกสู่สิ่งแวดล้อม ให้นำขยะไปกำจัดให้ถูกต้อง และให้แก้ปัญหากลิ่นเหม็น

**สำนักงานอุตสาหกรรมจังหวัด ออกใบอนุญาตประกอบกิจการ "โรงงานทำปุ๋ยอินทรีย์ชีวภาพ
 สารปรับปรุงดินจากอาหาร มูลสัตว์ สิ่งปฏิกูล ขยะมูลฝอย กากตะกอน" หรือ โรงงานลำดับที่ 43(1), (2)**



ความเป็นมา: ปัญหาขยะอุตสาหกรรมในบ่อขยะแพรกษา-บางปู

2555

มี.ค. - ประชาชนร้องเรียนว่ามีการลักลอบทิ้งขยะ ขณะเจ้าหน้าที่ อบต.แพรกษา ลงพื้นที่ตรวจสอบ พบรถบรรทุกกำลังทิ้งขยะอันตราย (กากสี) จากโรงงานแห่งหนึ่งใน จ.ชลบุรี แทนการนำส่งโรงงานกำจัดขยะอันตรายที่ จ.ราชบุรี
 อบต.ปรับผู้ลักลอบทิ้งขยะอันตรายจากโรงงาน เป็นจำนวน 5,000 บาท (อาศัยอำนาจตาม พรบ.สาธารณสุข)



ความเป็นมา: ปัญหาขยะอุตสาหกรรมในบ่อขยะแพรกษา-บางปู

2555

พ.ค. - ทีมข่าวโทรทัศน์ช่อง 3 เผยแพร่ภาพการลักลอบทิ้งน้ำเสียอุตสาหกรรม หลังประชาชนแจ้งเบาะแส พบรถบรรทุกน้ำเสียจากโรงงานจอดอยู่รอบบ่อขยะ และพบขยะอุตสาหกรรม เช่น ซากคอมพิวเตอร์ โฟมหุ้มตู้เย็น ฟองน้ำจากอุตสาหกรรมรองเท้า ฯลฯ
 วันรุ่งขึ้น อบต. ลงพื้นที่ตรวจสอบอีกครั้ง และแจ้งให้เจ้าของที่/ผู้เช่าปรับปรุงพื้นที่ภายใน 45 วัน



ความเป็นมา: ปัญหาขยะอุตสาหกรรมในบ่อขยะแพรกษา-บางปู

2555

ก.ย. - ประชาชนร้องเรียนอีกว่าขยะมีกลิ่นแรงมาก

ขณะลงพื้นที่ตรวจสอบ เจ้าหน้าที่ อบต.พบบุคคลนำขยะจากโรงงานมาทิ้งโดยไม่มี

ใบอนุญาต พร้อมใบเสร็จแสดงการจ่ายเงินค่าทิ้งขยะ และพบรถแทรกเตอร์กำลังดันขยะลงบ่อ
ดินที่มีน้ำขังลึก



ความเป็นมา: ปัญหาขยะอุตสาหกรรมในบ่อขยะแพรกษา-บางปู

2555

ต.ค. - ประชาชนร้องเรียนว่ามีการลักลอบเผ่าถึงสารเคมี เจ้าหน้าที่ อบต. ลงพื้นที่ตรวจสอบ และสั่งให้ฝังกลบขยะตาม
หลักสุขาภิบาล กักเก็บน้ำชะจากขยะ ปรับปรุงการปล่อยน้ำทิ้งสู่แหล่งน้ำสาธารณะ ภายใน 30 วัน

สนง.สาธารณสุขจังหวัดให้ อบต.แพรกษา ตรวจสอบข้อเท็จจริง หลังประชาชนร้องเรียนว่าบ่อขยะส่งกลิ่นเหม็น
รุนแรงต่อชุมชนโดยรอบ ทำให้แสบจมูก แสบคอ และเกิดโรคระบบทางเดินหายใจ และประชาชนกังวลว่าอาจมี
การลักลอบทิ้งสารเคมี



ความเป็นมา: ปัญหาขยะอุตสาหกรรมในบ่อขยะแพรกษา-บางปู

2555

พ.ย. - ประชาชนร้องเรียนไปยังสนง.จังหวัดสมุทรปราการ ว่ามีรถบรรทุกนำขยะมาทิ้งในพื้นที่เป็นประจำ บริษัทเอกชนร้องเรียนว่าพนักงานของบริษัทตนและบริษัทอื่นๆ ในบริเวณรอบบ่อขยะ เดือดร้อนจากการได้รับกลิ่นเหม็นตลอดเวลา ขอให้ อบต.แพรกษา แก้ปัญหาโดยด่วน อบต.ชี้แจงว่าเป็นกิจการรับขยะมาทิ้ง ได้แจ้งเจ้าของกิจการให้แก้ปัญหาด้วยการฉีดพ่นน้ำจุลินทรีย์



ความเป็นมา: ปัญหาขยะอุตสาหกรรมในบ่อขยะแพรกษา-บางปู

2556

ม.ค. - ผู้ครอบครองบ่อขยะอ้างว่าได้ปรับปรุงพื้นที่แล้ว โดยกลบดิน เเทนน้ำจุลินทรีย์ลงบ่อ ติดตั้งระบบท่อระบายก๊าซมีเทน ระบบท่อน้ำชะขยะ และถังบำบัดน้ำเสีย

ก.พ. - เจ้าหน้าที่สาธารณสุข ระดับ อบต. อำเภอ และจังหวัด ลงพื้นที่ตรวจสอบ พบว่าไม่มีการจัดตั้งโรงงานทำปุ๋ยอินทรีย์ชีวภาพ มีเพียงการนำขยะมาทิ้ง และได้สอบถามประชาชนพบว่ากิจการนี้ส่งผลต่อสภาวะความเป็นอยู่ที่เหมาะสมแก่การดำรงชีพของประชาชน และอาจก่อให้เกิดอันตรายร้ายแรงต่อสุขภาพ



ความเป็นมา: ปัญหาขยะอุตสาหกรรมในบ่อขยะแพรกษา-บางปู

2556

- ก.พ. - อบต.แพรกษา ออกคำสั่งห้ามผู้ครอบครองบ่อดินใช้สถานที่ทั้งหมดจนกว่าจะระงับเหตุรำคาญได้
- เม.ย. - อบต.พบหลักฐานว่าผู้ครอบครองบ่อดินยังดำเนินการรับขยะมาทิ้ง
- ก.ย. - ประชาชนยังร้องเรียนเรื่องการลักลอบทิ้งขยะอย่างต่อเนื่อง
- ธ.ค. - อบต.แจ้งความดำเนินคดี ผู้ครอบครองบ่อรับสารภาพ **อบต.เปรียบเทียบปรับ 2,000 บาท** ฐานฝ่าฝืนคำสั่ง



ความเป็นมา: ปัญหาขยะอุตสาหกรรมในบ่อขยะแพรกษา-บางปู

2557

- ม.ค. - อบต.แพรกษา แจ้งให้หยุดใช้สถานที่เป็นกิจการรับทิ้งขยะ มิฉะนั้นจะดำเนินการตามกฎหมายอีกครั้ง
- มี.ค. -เพลิงไหม้บ่อขยะเป็นเวลา 8 วัน ผู้ว่าฯ ประกาศภัยพิบัติฉุกเฉินระดับชาติ
ควันเพลิงกว้าง 1 กม. ปกคลุมระยะทางราว 20 กม. ประชาชนได้รับสารเคมีอย่างน้อย 1,200 คน



ผลกระทบและความเสียหาย จากเหตุไฟไหม้บ่อขยะแพรกษาเมื่อ 16-22 มี.ค. 57

ภาพรวมความเสียหายทางสุขภาพ

ผู้ป่วยเข้ารับบริการจากหน่วยรักษาพยาบาลของรัฐ 833 คน ระหว่าง 16-20 มี.ค. และเพิ่มขึ้นเป็น 1,328 คน ในสองสัปดาห์แรก (16-28 มี.ค.) ไม่มีรายงานผู้เสียชีวิต

- อาการทั่วไปที่พบ แสบจมูก แสบคอ และระคายเคืองตา ส่วนใหญ่รับการรักษาที่ รพ. ส่งเสริมสุขภาพตำบลแพรกษา รพ. อำเภอบางพลี และหน่วยบริการสาธารณสุขเคลื่อนที่ ที่อยู่ในศูนย์อพยพ 2 แห่ง ที่อบต.แพรกษา และวัดแพรกษา
- อาการหนักคือ แน่นหน้าอก หายใจไม่ออก ปอดติดเชื้อ ซึ่งจะถูกส่งต่อไปรักษาที่ รพ. สมุทรปราการ มีทั้งคนชราและเด็กเล็ก รวมนักดับเพลิง

กระทรวงสาธารณสุขให้บริการตรวจสุขภาพฟรีแก่กลุ่มเสี่ยงสูง 3 กลุ่ม (นักดับเพลิง ทหาร สื่อมวลชน) นอกจากนี้ มีบริการตรวจเลือดเพื่อหาโลหะหนักและสารก่อมะเร็งในกลุ่มนักดับเพลิง 200 คน (ตะกั่ว ปรอท แคดเมียม แมงกานีส และเบนโซเอไพรีน) ที่คลินิกโรคจากการประกอบอาชีพ โรงพยาบาลสมุทรปราการ

- ประชาชนในท้องถิ่น ที่อาศัยในรัศมี 200 เมตร จากบ่อขยะจำนวน 303 คนที่ได้รับการตรวจเลือด บัสสาวะ และเอ็กซเรย์ปอด จากหน่วยบริการเคลื่อนที่ของโรงพยาบาลบางพลี

บางส่วนของความเสียหายทางเศรษฐกิจ

โรงงานบางแห่งปิดกิจการชั่วคราว เนื่องจากคนงานได้รับผลกระทบจากมลพิษควันเพลิง เช่น

- กิจการผลิตชิ้นส่วนอุปกรณ์ยานยนต์ (ลูกจ้าง 576 คน)
- กิจการผลิตผลิตภัณฑ์หนังสือพิมพ์ (ลูกจ้างกว่า 200 คน)
- กิจการแผ่นพลาสติก (ลูกจ้างกว่า 100 คน)
- โรงงานผลิตหมุยหอย (ลูกจ้างกว่า 50 คน)

คมชัดลึก วันที่ 18 มีนาคม 2557 และมติชน 19 มีนาคม 2557

กรมควบคุมมลพิษ และการตรวจสอบทางสิ่งแวดล้อม

18 มี.ค. แจ้งเตือนให้ประชาชนในรัศมี 1.5 กม.จากจุดเกิดเหตุหลีกเลี่ยงการสัมผัสสัมผัสสารเคมีในบรรยากาศ โดยอพยพออกนอกพื้นที่

17 มี.ค. ศูนย์ปฏิบัติการฉุกเฉินสารเคมี ของ คพ. ลงพื้นที่ และตรวจพบสารเคมีอันตรายหลายชนิดมีความเข้มข้นเกินค่ามาตรฐานความปลอดภัย เช่น

- ก๊าซซัลเฟอร์ไดออกไซด์อยู่ที่ 5-8 พีพีเอ็ม สูงกว่ามาตรฐานที่ 0.75 พีพีเอ็ม

มีข้อกังวลว่า

อาจจะมีช่องทางที่ทำให้มีน้ำไหลจากพื้นที่บ่อออกไปปนเปื้อนในลำรางและลงในลำน้ำสาขาหรือไม่ เพื่อป้องกันไม่ให้เกิดปัญหาการปนเปื้อนน้ำจากการดับเพลิง และน้ำชะขยะที่ยังต้องตรวจสอบว่ามีกรลักลอบทิ้งกากของเสียอุตสาหกรรมหรือไม่ โดยหากตรวจพบว่ามีสารปนเปื้อนจริง ต้องให้กรมโรงงานอุตสาหกรรมเป็นหน่วยงานในการฟ้องร้องและจัดการปัญหาการลักลอบดังกล่าว

กรมส่งเสริมคุณภาพสิ่งแวดล้อม และการตรวจสอบทางสิ่งแวดล้อม

- พบสารไดออกซิน ซึ่งเป็นสารอันตรายชั้นที่ 1 มีความเป็นพิษสูงสุด และเป็นสารก่อมะเร็ง ในปริมาณสูงเกินค่ามาตรฐานสากล (แคนาดา) 15 เท่า ในพื้นที่รัศมี 10 กม. จากบ่อขยะ
- พบสารอินทรีย์ระเหยง่าย (VOC) บางตัวมีปริมาณสูงเกินค่ามาตรฐานสากล 3-11 เท่า เช่น เบนซีน โทลูอิน และสไตรีน
- พบสารฟิธาเลท ฟีนอล และโลหะหนัก 8 ชนิดในน้ำผิวดินและน้ำใต้ดิน โดยเฉพาะสารหนูและตะกั่วซึ่งมีค่าสูงเกินค่ามาตรฐาน

กรมโรงงานอุตสาหกรรม และการตรวจสอบทางสิ่งแวดล้อม

ผู้อำนวยการศูนย์วิจัยและพัฒนาสิ่งแวดล้อมภาคตะวันออก จาก
กรมโรงงานอุตสาหกรรม กล่าวว่า

จากผลการนำตัวอย่างขยะนำไปวิเคราะห์ ยังไม่พบว่ามีสารลักลอบทิ้งขยะ
อุตสาหกรรม เพราะน้ำเสียที่เก็บจากน้ำชะล้างขยะ การหาค่าโลหะหนักแทบ
ไม่พบแต่อย่างใด เพียงแต่พบว่าค่าความสกปรกหรือซีโอดีเกินกว่ามาตรฐาน
อุตสาหกรรมอยู่ที่ 1,344 มิลลิกรัมต่อลิตร จากค่ามาตรฐานอยู่ที่ 120
มิลลิกรัมต่อลิตร

อย่างไรก็ตาม ผลวิเคราะห์ดังกล่าว อาจเกิดจากการสุ่มตัวอย่าง เพราะขยะ
ไม่ได้เป็นเนื้อเดียวกันทั้งหมด หากจะให้เกิดความแน่นอนคงต้องรอผลของ
กรมควบคุมมลพิษยืนยันออกมาอีกครั้ง

หนังสือพิมพ์ฐานเศรษฐกิจ ปีที่ 34 ฉบับที่ 2,936 วันที่ 3-5 เมษายน พ.ศ. 2557

กระทรวงสาธารณสุข และมาตรการด้านสุขภาพ

นพ.ณรงค์ สหเมธาพัฒน์ ปลัดกระทรวงสาธารณสุข (สธ.) รายงานว่า

- แจกหน้ากาก 10,000 ชิ้น สำรองไว้อีก 30,000 ชิ้น และหน้ากากพิเศษ 500 ชิ้น
- สั่งให้กรมควบคุมโรคร่วมกับกรมอนามัยประเมินผลกระทบระยะยาว
 - จัดทำมาตรฐานทางวิชาการในการประเมินและเฝ้าระวังผลกระทบด้านสุขภาพประชาชน โดยแยกตามกลุ่มเสี่ยง 2 กลุ่มหลัก ได้แก่ เจ้าหน้าที่ดับเพลิง ซึ่งจัดเป็นผู้สัมผัสใกล้ชิด และประชาชนทั่วไปที่สัมผัสสะเก็ดของควันไฟและมีความเสี่ยง เช่น ผู้สูงอายุ เด็กเล็ก ผู้ที่มีโรคประจำตัว เบื้องต้นได้วางแผนขึ้นทะเบียนผู้สัมผัสทั้งหมด เพื่อติดตามในระยะยาวอย่างต่อเนื่อง

กระทรวงสาธารณสุข และมาตรการด้านสุขภาพ

- กรมควบคุมโรคร่วมกับกรมอนามัยติดตามผลกระทบจากสารพิษในอากาศ 4 ตัวคือ
 1. คาร์บอนไดออกไซด์ (ทำให้หายใจเร็ว-หัวใจเต้นเร็ว ความดันโลหิตสูงขึ้น หัวใจเต้นเร็ว มีผลกดสมอง มึนงง สับสน อาจหมดสติ เสียชีวิตได้)
 2. ฟอสฟอรัสไดออกไซด์ (ทำให้ระคายเคืองเนื้อเยื่อทางเดินหายใจ ระยะยาวทำให้เกิดโรคต่อถุงลมปอด ส่วนพิษในระยะเฉียบพลันคือ แสบตา ระคายเคืองทางเดินหายใจ แน่นหน้าอก หายใจหอบ หากสูดดมไอระเหยเข้มข้นสูงมากตั้งแต่ 100 พีพีเอ็ม อาจทำให้เสียชีวิตได้)
 3. คาร์บอนมอนอกไซด์ (ทำให้ออกซิเจนไม่สามารถรวมตัวกับเฮโมโกลบินในเลือดได้ ทำให้ออกซิเจนขาดออกซิเจน เกิดอาการวิงเวียนศีรษะ หัวใจเต้นเร็ว คลื่นไส้อาเจียน ถึงขั้นหมดสติและเสียชีวิตได้)
 4. ซัลเฟอร์ไดออกไซด์ (ทำให้ซีพจรเต้นถี่ แน่นหน้าอก หากได้รับในปริมาณเข้มข้นสูง อาจเป็นอันตรายถึงชีวิตได้ โดยเฉพาะผู้ที่อยู่ในกลุ่มอ่อนแอ เช่น ผู้ป่วยโรคหอบหืด ผู้ป่วยโรคหัวใจ โรคปอด และผู้สูงอายุ)

ผู้เกี่ยวข้องกับกรณีบ่อขยะแพรกา-บางปู และความรับผิดชอบ

1. เจ้าของที่ดิน: นายเด่นตง ตังเด่นไชย และ นางบุญไทย ตังเด่นไชย
2. ผู้ประกอบกิจการ: นายกรมย์พล สมุทรสาคร และบริษัท เซ้าท์อีสต์ เอเชียเอ็นไวรอนเมนท์ จำกัด
3. ผู้อนุญาต: อบต.แพรกา และกรมโรงงานอุตสาหกรรม
4. ผู้รวบรวมและขนส่ง: ????
5. เจ้าของกากของเสีย: ????

แพรกาโมเดล:

จุดมุ่งหมาย:

- เพื่อร่วมพัฒนาต้นแบบการแก้ปัญหาแก่ผู้ได้รับผลกระทบจากปัญหาขยะ
- เพื่อร่วมกันหาแนวทางการจัดการบ่อขยะในประเทศไทยที่ยั่งยืนและเหมาะสม

หลักการสำคัญเบื้องต้น

- บนพื้นฐานของการมีส่วนร่วมและการช่วยเหลือจากทุกภาคส่วนที่เกี่ยวข้อง เจ้าของสถานที่หรือแหล่งกำเนิด ผู้ก่อมลพิษ ผู้รักษากฎหมาย และผู้แทนภาครัฐอื่นๆ ผู้เชี่ยวชาญเฉพาะด้าน สถาบันการศึกษานักวิชาการ ผู้ที่ได้รับผลกระทบ ผู้แทนภาคประชาสังคม บุคลากรในกระบวนการยุติธรรม และสื่อมวลชน เป็นต้น
- บนหลักการความเป็นธรรมทางสังคม สิ่งแวดล้อม-สุขภาพ และความโปร่งใสในการกระบวนการแก้ปัญหาตั้งแต่ต้นทาง

ด้วยความขอบพระคุณ



มูลนิธิบูรณะนิเวศ (Ecological Alert and Recovery Thailand: EARTH)

Facebook: www.facebook.com/Burananives.EARTHailand

Website: <http://ThaiEcoAlert.org>

39



“ปิดบ่อถาวร ฟันฟูแบบยั่งยืน”

ปัญหา และข้อเสนอแนะ

ต่อการแก้ไข และแนวทางฟื้นฟูสภาพแวดล้อมอย่างยั่งยืน

โดย เครือข่ายต่อต้านบ่อขยะแพรกษา

7 กรกฎาคม 2557

ความเป็นมาของปัญหา

เหตุการณ์ไฟไหม้ "บ่อขยะแพรกษา" ในซอยแพรกษา 8 หมู่ 4 ตำบลแพรกษา อำเภอเมือง จังหวัดสมุทรปราการ ต่อเนื่องเป็นเวลา 1 สัปดาห์ ระหว่างวันที่ 16 - 22 มีนาคม 2557 จนต้องประกาศให้เป็น “พื้นที่ประกาศภัยพิบัติฉุกเฉิน” และอพยพประชาชนที่อาศัยอยู่ในรัศมี 1.5 กิโลเมตรออกจากพื้นที่ ซึ่งเหตุการณ์ไฟไหม้ครั้งนี้มีความรุนแรงและส่งผลกระทบอย่างมากโดยเฉพาะต่อประชาชนในพื้นที่ ทั้งในด้านสุขภาพอนามัย ความเสียหายทางเศรษฐกิจ ตลอดจนก่อให้เกิดความวิตกกังวลในสวัสดิภาพและคุณภาพชีวิตจนไม่อาจดำเนินชีวิตอย่างปกติสุขได้

จนถึงบัดนี้ เป็นเวลากว่า 3 เดือนแล้ว แต่ปัญหาที่เกิดขึ้น และผลกระทบจากเหตุการณ์ไฟไหม้ ก็ยังไม่ได้รับการแก้ไข พื้นที่บ่อขยะและบริเวณรอบๆ ยังไม่ได้รับการฟื้นฟู ยิ่งไปกว่านั้น ในช่วงที่ผ่านมา ยังเกิดเหตุไฟไหม้ซ้ำที่บ่อขยะแห่งเดิมขึ้นอีก 2 ครั้ง ในเดือนเมษายนและพฤษภาคม

ประชาชนผู้อาศัยอยู่ในพื้นที่ตำบลแพรกษา อำเภอเมือง จังหวัดสมุทรปราการ ซึ่งเป็นผู้ได้รับผลกระทบโดยตรงทั้งจากเหตุการณ์ไฟไหม้และมลพิษจากบ่อขยะ จึงได้รวมตัวกันขึ้นเป็น “เครือข่ายต่อต้านบ่อขยะแพรกษา” เพื่อร่วมกันเสนอปัญหาที่เกิดขึ้น รวมถึงข้อเรียกร้องในการแก้ไข และแนวทางการฟื้นฟูสภาพแวดล้อมอย่างยั่งยืน แก่ผู้ที่เกี่ยวข้องและแก่สาธารณชน และหวังที่จะให้เกิดการแก้ไขปัญหาแก่พวกเราเองในพื้นที่แพรกษาและชุมชนใกล้เคียง ซึ่งเป็นที่ทราบกันดีว่ามีบ่อขยะขนาดใหญ่อยู่มากกว่า 1 แห่ง

ปัญหาและข้อวิตกกังวลของชุมชน

1. **ปัญหาไฟไหม้และไฟไหม้ซ้ำซาก** ประชาชนมีความวิตกและหวาดกลัวว่าจะเกิดเหตุไฟไหม้บ่อยครั้งขึ้นอีก และก่อความเสียหายทั้งต่อทรัพย์สินและสุขภาพของประชาชนอีกไม่มีวันจบสิ้น เนื่องจากที่ผ่านมายังไม่มีหลักประกันใดๆว่าจะไม่เกิดเหตุซ้ำอีก

2. **ปัญหาด้านสุขภาพอนามัย** ทั้งที่มาจากเหตุการณ์ไฟไหม้หลายครั้ง ซึ่งก่อให้เกิดควันพิษฝุ่นละอองที่มีพิษจำนวนมาก และมลพิษจากบ่อขยะเอง ซึ่งมีทั้งน้ำเสีย อากาศเสีย รวมถึงเป็นที่เพาะพันธุ์หนู แมลงสาบ และแมลงวันจำนวนมาก ซึ่งอาจเป็นพาหะนำโรคร้าย ทั้งหมดนี้ทำให้ชาวบ้านมีความกลัวและไม่สบายใจถึงสุขภาพอนามัยของตน และกลัวว่าจะนำไปสู่การเจ็บป่วยเป็นโรคร้ายต่อไป เนื่องจากที่ผ่านมายังไม่มีหน่วยงานใดเข้ามาตรวจและดูแลสุขภาพของชาวบ้านอย่างละเอียดและจริงจัง ทั้งนี้ปัญหาที่เกิดขึ้นควรมีการเฝ้าระวังสุขภาพและติดตามอาการเจ็บป่วยของชาวบ้านอย่างต่อเนื่อง

3. **ปัญหาน้ำเสีย** ที่เกิดจากกองขยะมูลฝอยบนพื้นและน้ำภายใต้กองขยะ เมื่อฝนตกลงมาจะเกิดน้ำเสียที่มีความสกปรกมาก น้ำเน่าเสียอาจจะไหลลงสู่บ่อปลาของชาวบ้าน และซึมลงสู่ใต้ดินจนอาจจะเข้าไปปนเปื้อนกับระบบประปาของชุมชน ซึ่งจะทำให้ น้ำประปาไม่ปลอดภัยสำหรับดื่มกินได้

4. **ปัญหากลิ่นเหม็น** เนื่องจากขณะนี้ผู้ประกอบการได้ตัดขยะมากองไว้รอบบ่อ ส่งกลิ่นเหม็นกระจายเป็นบริเวณกว้าง และเมื่อฝนตกกลิ่นก็ยิ่งรุนแรงมาก ส่งผลให้เกิดมลพิษด้านกลิ่น ซึ่งนอกจากจะทำลายคุณภาพชีวิตของประชาชน ทำให้ไม่อาจใช้ชีวิตอย่างปกติสุขได้แล้ว ยังอาจส่งผลต่อสุขภาพอีกด้วย

5. **ปัญหาในการประกอบอาชีพ** ปัญหาน้ำเสียจากบ่อขยะที่อาจจะไหลลงบ่อเลี้ยงปลาของชาวบ้าน ทำให้เกิดความกลัวว่าน้ำเสียนี้อาจมีสารพิษปะปนและเป็นอันตรายต่อปลา จนอาจจะส่งผลกระทบต่อโดยตรงต่อการประกอบอาชีพในชุมชน

ข้อเสนอต่อรัฐบาลและหน่วยงานที่เกี่ยวข้อง ในการแก้ไขปัญหาและฟื้นฟูสภาพแวดล้อม

1. ขอให้มีการประกาศให้พื้นที่บริเวณดังกล่าวเป็น “พื้นที่ปนเปื้อนเพื่อการฟื้นฟูสิ่งแวดล้อม” และห้ามประกอบกิจการทุกประเภทนอกจากการดำเนินการฟื้นฟูการปนเปื้อนเท่านั้น

2. ขอให้มีการสั่งยกเลิกและห้ามออกใบอนุญาตประกอบกิจการทุกประเภทในพื้นที่บ่อขยะที่จะส่งผลกระทบต่อสุขภาพอนามัยและสิ่งแวดล้อมของประชาชนโดยรวม

3. ในการฟื้นฟูและปรับปรุงพื้นที่ปนเปื้อน ต้องเป็นไปอย่างถูกต้องตามหลักวิชาการ โดยให้ผู้ประกอบการและเจ้าของพื้นที่บ่อขยะจัดทำแผนและรับผิดชอบในการดำเนินการฟื้นฟู ทั้งนี้ ในการฟื้นฟูและปรับปรุงดังกล่าว จะต้องเป็นการปรับปรุงเพื่อให้เกิดสภาพแวดล้อมที่เอื้อต่อการดำรงชีวิตอย่างเป็นสุขและปราศจากอันตรายของประชาชนที่อาศัยอยู่ใกล้เคียง

4. ผู้ประกอบการหรือเจ้าของที่ดิน จะต้องทำรั้วไม่เกินในระดับสายตา หรือไม่เกิน 1.2 เมตรจากระดับพื้นดิน และเปิดทัศนวิสัยให้ชาวบ้านสามารถมองเห็นจากภายนอกได้ เพื่อให้ชุมชนสามารถติดตามตรวจสอบการดำเนินการฟื้นฟูและปรับปรุงพื้นที่ได้อย่างสะดวกและต่อเนื่อง โดยไม่ต้องขออนุญาตเข้าไปในพื้นที่ อีกทั้งยังแสดงให้เห็นถึงความจริงใจในการแก้ปัญหาของผู้ประกอบการและเจ้าของที่ดินอีกด้วย

5. ขอให้การฟื้นฟูและการปรับปรุงพื้นที่ปนเปื้อนทุกขั้นตอน มีคณะกรรมการกำกับ ติดตาม ตรวจสอบ และประเมินการดำเนินการ โดยคณะกรรมการดังกล่าวจะต้องประกอบด้วยอย่างน้อย 4 ฝ่าย ต่อไปนี้ (1) ประชาชนผู้ได้รับผลกระทบ ได้แก่ เครือข่ายต่อต้านบ่อขยะ และชุมชนที่ประสบภัยพิบัติทุกหมู่บ้าน (2) ผู้ประกอบการและเจ้าของที่ดิน (3) ภาคประชาสังคม และนักวิชาการ (4) หน่วยงานรัฐที่เกี่ยวข้อง เพื่อให้การฟื้นฟูเป็นไปตามแผนที่วางไว้ ทั้งนี้ ประชาชนมีสิทธิเชิญผู้เชี่ยวชาญ นักวิชาการ และผู้ทรงคุณวุฒิด้านต่างๆ เข้ามาช่วยตรวจสอบและเป็นที่ปรึกษา

6. ขอให้หลักประกันว่าสวัสดิภาพของเครือข่ายต่อต้านบ่อขยะแพรक्षा และประชาชนที่ออกมาเรียกร้องในกรณีนี้ทุกคน จะต้องได้รับการคุ้มครอง มีความปลอดภัยในการดำเนินชีวิต และไม่ถูกข่มขู่คุกคามให้เกิดความกลัว ความหวาดผวา จนไม่สามารถดำเนินชีวิตได้อย่างปกติสุข

7. ขอให้มีการแก้ไขปรับปรุงกฎหมาย ระเบียบ ข้อบังคับที่เกี่ยวข้อง ทั้งในระดับประเทศและในระดับท้องถิ่น เช่น ด้านการกำกับดูแลผู้ประกอบการ ด้านการปกป้องสุขภาพอนามัยของประชาชนจากภัยพิบัติและมลพิษ ด้านการเยียวยาผู้ประสบภัย ฯลฯ ให้มีความทันสมัย สอดคล้องและเท่าทันต่อสถานการณ์ในปัจจุบัน และบังคับใช้ได้อย่างทันที่และมีประสิทธิภาพ

โดย เครือข่ายต่อต้านบ่อขยะแพรक्षा

950/35 หมู่ 4 ตำบลแพรक्षा อำเภอเมือง

จังหวัดสมุทรปราการ 10280



วัตถุประสงค์...

- เพื่อลดและแก้ปัญหาด้านสิ่งแวดล้อมและสุขภาพ
- เพื่อเป็นต้นแบบการแก้ไขให้กับที่อื่น ๆ
- เพื่อนำเสนอขั้นตอนการทำงาน

การปรับปรุงและฟื้นฟู: บ่อขยะแพรงษา

ความเป็นมา




ขอขอบคุณภาพจาก Bangkokpost และผู้จัดการออนไลน์

ช่วงเที่ยง วันที่ 16 มีนาคม 2557 ได้เกิดเหตุไฟไหม้บ่อขยะสมุทรปราการ เนื้อที่ราว 150 ไร่ ในเขตพื้นที่ ต.แพรกษา อ.เมือง จ.สมุทรปราการ โดยเพลิงได้ลุกลามอย่างหนักกินพื้นที่บริเวณกว้างเกิดควันปกคลุมไปรอบรัศมีและมีกลิ่นกระจายออกไปไม่น้อยกว่า 10-20 กิโลเมตร โดยไหม้อยู่ 8 วันและมีการเกิดไหมซ้ำอีกในวันที่ 8 เมษายน และ 12 พฤษภาคม โดยขยะมีทั้งขยะชุมชน และ มีการแอบทิ้งด้วยขยะหลายประเภท

การปรับปรุงและฟื้นฟู บ่อขยะแพรกษา

ความต้องการของชุมชนต่อบ่อขยะในปัจจุบัน

- ไม่ต้องการการทิ้งขยะเพิ่มเติมเพื่อไม่ให้ปัญหาลุลกลาม
- ต้องการการเยียวยา (สำหรับบุคคล)
- ต้องการการแก้ไขปัญหาเฉพาะหน้า (สำหรับบ่อขยะ)
- ต้องการแก้ไขปัญหาระยะยาวอย่างยั่งยืน (สำหรับบ่อขยะ)





บ่อขยะ: ขั้นตอนต่อไปที่ต้องทำ

- การปรับปรุงฟื้นฟู: ปรับปรุงฟื้นฟูบ่อขยะและพื้นที่โดยรอบ
- การป้องกัน: การขยายตัวของบ่อขยะเพื่อลดโอกาสของการเกิดเหตุการณ์ต่างๆ

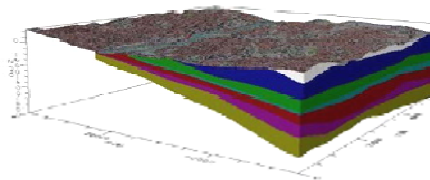
Landfills & Remediation



Well Level
Injection
Well
Monitoring
Leachate
Level
Monitoring
Hydrological
Studies



PMC VersaLine VL4000
 • Full Scale Ranges selectable from 10' to 100' in 10' increments
 • 3/4" Diameter Titanium Housing
 • Fully Rotable & Motorized Cable Skirt eliminates restrictive angles
 • Available with Teflon Cable for Corrosive environments
 • 1 to 90 inch Dialout Readout
 • 0.1% Accuracy
 • 3-year Corrosion Warranty



PMC VersaLine MTM3000
 • Compact size fits in 1.2" dia. holes
 • 3/4" Diameter Titanium Housing
 • 1 to 100 inch Dialout Readout
 • 0.1% Accuracy
 • 3-year Corrosion Warranty

PMC Engineering LLC
 1811 10th Avenue, Suite 100
 Denver, CO 80202, USA
 Phone: 303.733.1234
 Fax: 303.733.1235
 Email: info@pmc1.com
 Website: www.pmc1.com

Source:
<http://www.pmc1.com/Applications/landfill-and-remediation-north-america/>

<http://www.cornerstoneeg.com/project-experience/pollution-control-financing-authority-camden-county/>



ผลกระทบบ่อขยะจำแนกตามตัวรับ

ผลกระทบต่อสิ่งแวดล้อม

- ➔ อากาศ: กลิ่น คว้น
- ➔ น้ำ: น้ำผิวดิน น้ำใต้ดิน
- ➔ บรรยากาศ: ก๊าซเรือนกระจก เช่น มีเทน CO₂
- ➔ สัตว์น้ำ พืชน้ำ: ห่วงโซ่อาหาร

ผลกระทบต่อสุขภาพมนุษย์และความปลอดภัย

- ➔ ไฟไหม้
- ➔ สัตว์น้ำโรค เช่น หนู แมลงสาบ แมลงวัน ฯลฯ
- ➔ อุบัติเหตุ: สัมผัสของแหลมคม วัตถุอันตราย ตกน้ำ

ผลกระทบสิ่งแวดล้อมจำแนกตามลำดับความเร่งด่วน

ที่ต้องรีบปรับปรุงฟื้นฟูเร่งด่วน (ปัญหาเฉพาะหน้า)

- 1) การเกิดไฟไหม้: การระบายก๊าซมีเทน การเผ่าไม่ให้คนไปเผาขยะ เผ่าระวางควันหรืออนุหภูมิ
- 2) กลิ่น: กลิ่นขยะ ใช้ปูนขาว อีเอ็ม ต้นไม้; กลิ่นใหม่ ป้องกันไฟไหม้หรือไฟคุ
- 3) สัตว์นำโรค: นำขยะเปียกแยกไปกำจัด ใช้ยาพ่น
- 4) อุบัติเหตุ: กั้นรั้ว จัดยาม

ต้องปรับปรุงฟื้นฟูระยะต่อไป

- 1) มลพิษทางดิน น้ำ น้ำใต้ดิน
- 2) สัตว์น้ำ
- 3) กองขยะ: ในพื้นที่หรือนอกพื้นที่

เพลิงไหม้ในบ่อขยะมีสองแบบ

1. แบบบนผิวดินและเห็นแสงเพลิงและควัน (Surface fire)

เพลิงไหม้ที่บ่อขยะ Cerra Patacon เมืองปานามา



Source: <http://www.thepanamadigest.com/2013/03/city-landfill-on-fire-health-hazard/>



บ่อขยะไหม้ที่เมืองไอโอวา สหรัฐฯ

Source: <http://www.kcci.com/news/central-iowa/Massive-landfill-fire-continues-to-burn/14242196#ixzz36GpeU360>

เพลิงไหม้ในบ่อขยะมีสองแบบ

2. แบบใต้ดินและเห็นแต่ควัน (Subsurface fire)



ควันจากบ่อขยะไหม้ใกล้เมืองเคลย์ตัน สหรัฐฯ

Source:
http://daq.state.nc.us/news/pr/2007/stump_fire_03022007.shtml



บ่อขยะในสาธารณรัฐโดมินิกัน

Source:
<http://cobailac.wordpress.com/2012/09/14/garbage-in-the-dominican-republic/>

วิธีปรับปรุงฟื้นฟูบ่อขยะระยะต่อไป

1. เอาขยะออกไปจัดการภายนอก ในหลุมฝังกลบใหม่ หรือ ไปเผา หรือ ไปแยกวัสดุ แต่ต้องแยกก่อน: ต้นทุนสูงแน่นอน
2. ปรับปรุงบ่อปัจจุบันให้ดีทีละส่วน: ต้นทุนปานกลางถึงสูง ขึ้นกับหลายปัจจัย
3. แบบผสมผสาน



การขุดรื้อบ่อขยะ (Landfill Mining) ในต่างประเทศ

โครงการขุดรื้อบ่อขยะที่เมือง Nantucket สหรัฐฯ



ตัดถนนภายในเพื่อโครงสร้างที่มั่นคง



เครื่องคัดแยกขยะแบบตะแกรงหมุน



บริเวณคัดแยกขยะ



ขยะแต่ละชั้นภายในบ่อขยะ



ดินที่ร่อนและทำความสะอาดแล้ว นำกลับมาใช้ได้อีก!



วัสดุที่ได้จากเครื่องคัดแยกขยะ

<http://www.photoshopshowcase.com/EC2/34/0A/87/1379927/index.html>

ขยะเชื้อเพลิง Refuse-derived fuel (RDF)

กระบวนการแปรรูปขยะเป็นเชื้อเพลิง

เพิ่มประสิทธิภาพการแปรรูป เพิ่มค่าความร้อนและศักยภาพการจัดเก็บ กำจัดสิ่งแปลกปลอม

เพิ่มทางเลือกในการบรรจุและจัดเก็บ ลดปริมาณ



ขยะเชื้อเพลิง (RDF)








ขยะเชื้อเพลิง Refuse-derived fuel (RDF)



Source:
<http://eng.sut.ac.th/ae/engsut/content/view/full/142>
กำจัดครบวงจร-แปลงขยะเป็น-ไฟฟ้า



แท่งขยะเชื้อเพลิง สำหรับเตาผลิตก๊าซเชื้อเพลิง แท่งขยะเชื้อเพลิงสำหรับเก็บระยะยาว

Source: <http://www.wxteneng.com/en/Refuse-Derived-Fuel-RDF--44.html>

ขยะเชื้อเพลิง Refuse-derived fuel (RDF)



powermax 无锡市特能机电有限公司
www.wxteneng.com

Biomass Gasification System

Categories:
- Biomass Gasification Power Plant
- Biomass Gasification System



RDF PELLETS (1)
RDF PELLETS (2)

Source: <http://www.wxteneng.com/en/Refuse-Derived-Fuel-RDF--44.html>

ขยะเชื้อเพลิง Refuse-derived fuel (RDF)

เครื่องคัดแยกขยะพลาสติกเพื่อทำ RDF



Source: http://go-greengreen.blogspot.com/2011/05/blog-post_31.html

ปัญหาอุปสรรคในภาพรวม

1. ขยะไม่คัดแยก น้ำมาก คุณภาพและปริมาณขยะมีมาก น้อยเพียงใด
2. มีขยะอันตรายปนเปื้อนมากน้อยเพียงใด
3. ค่าขนส่ง
4. เอาไปจัดการที่ไหน โดยกระบวนการใด มีต้นทุนเท่าใด
5. จะจัดการกับที่บ่อเดิมด้วยหรือไม่ อย่างไร



ข้อจำกัดทางเทคนิค

ของการนำขยะไปจัดการภายนอก

1. ด้านการเงิน: สูงมาก ต้องประเมินในแต่ละทางเลือก และคำนึงถึงที่มาของแหล่งการเงิน
2. ด้านกฎหมาย: มีคดีอยู่ทำไม่ได้ไหม
3. ด้านเทคนิค: การปฏิบัติเป็นไปตามแนวทางของใคร หน่วยงานใด ใครเป็นคนเห็นชอบว่าแนวทางถูกต้อง
4. ด้านบุคคลากร: ยังขาดผู้เชี่ยวชาญและองค์ความรู้ในประเทศ
5. ด้าน**เจ้าภาพ**: ที่ต้องมองและคุณภาพรวมให้
6. ใครคือเจ้าของขยะ เจ้าของที่ และประชาชน ผู้เกี่ยวข้องอยากจะทำอย่างไร

ข้อจำกัดทางเทคนิค

ของการปรับปรุงบ่อปัจจุบันให้ดีที่ละส่วน

1. การจัดการน้ำในบ่อและพื้นที่ใกล้เคียง ปริมาณน้ำมีมากน้อยเพียงใด เป็นน้ำใต้ดิน บนดินเท่าไร การไหลเป็นอย่างไร
2. มีพื้นที่ที่จะใช้จัดการน้ำหรือไม่
3. ข้อมูลพื้นฐานของตัวบ่อ ลักษณะปริมาณขยะ และการฝัง
4. ความแข็งแรงในเชิงวิศวกรรม
5. ความปลอดภัยในการทำงาน
6. ต้นทุน
7. ผลกระทบสิ่งแวดล้อมจากการทำงานและจากบ่อขยะ

แนวทางปฏิบัติในการปรับปรุงฟื้นฟู

- ระบุกลุ่มผู้เกี่ยวข้อง
- ทำการจัดหางบประมาณ: ในต่างประเทศ รัฐต้องช่วย
ออกเงิน
- ออกแบบแผนงาน
- ทำการดำเนินงาน
และวัดผล

การกู้คืนบ่อขยะที่สวน Roslyn ประเทศสหรัฐอเมริกา



Source: <http://www.bennett-williams.com/roslyn-farms.php>

กลุ่มผู้เกี่ยวข้อง

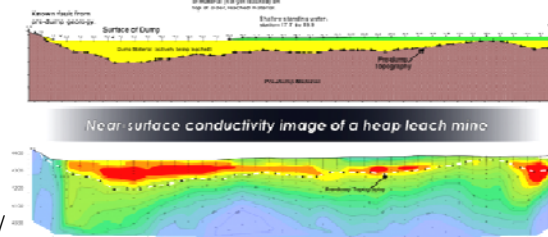
- 1) เจ้าของพื้นที่ เจ้าของขยะ ประชาชน
- 2) ผู้ปฏิบัติและที่ปรึกษา
- 3) ผู้ตรวจสอบและที่ปรึกษา
- 4) เจ้าภาพในการดำเนินการ

ที่ปรึกษา ได้แก่

ผู้เชี่ยวชาญบ่อขยะ น้ำผิวดินใต้ดิน การเงิน วางแผน
อากาศ ตรวจวัดมลพิษ สุขภาพ สัตว์น้ำพืชน้ำ คุณภาพดิน
ด้านสังคม ด้านงานโยธาและความแข็งแรง เครื่องจักร การ
ประเมินความเสี่ยง เป็นต้น

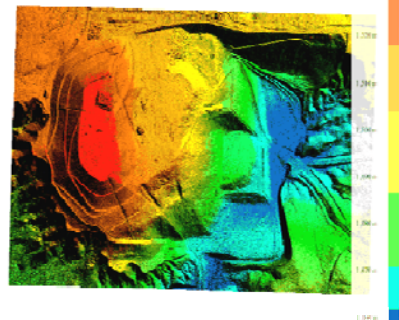
แผนงาน

1. การประเมินพื้นที่: **ต้องเริ่มจากตรงนี้ก่อนสำคัญมาก**
2. การประเมินความเสี่ยงในแต่ละแนวทาง
3. การเลือกแนวทางการดำเนินการและวางแผนการฟื้นฟู
4. การดำเนินการพร้อมกับการตรวจสอบสภาพสิ่งแวดล้อม
5. การปิดโครงการและการเฝ้าระวัง



การประเมินพื้นที่

- 1) ตัวบ่งชี้: ขนาดทั้งสามมิติ ลักษณะทางกายภาพ ที่ตั้ง สภาพดิน น้ำใต้ดิน น้ำผิวดิน ฝูงความแข็งแรง สภาพทางธรณีวิทยา และอุทกธรณีวิทยา เป็นต้น
- 2) ขยะ: ปริมาณ ลักษณะ ความแข็งแรง ก๊าซ น้ำชะขยะ ขยะอันตราย โอกาสการเกิดอุบัติเหตุ เป็นต้น
- 3) ตัวรับมลพิษ: ระยะห่าง ประเภท ผลกระทบ ทั้งแบบมีชีวิตรอดและไม่มีชีวิตรอด
- 4) สภาพการปนเปื้อนและผลกระทบในปัจจุบัน



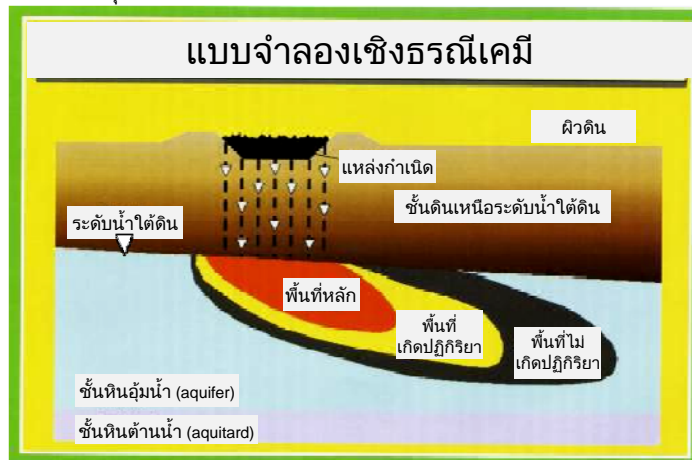
<http://www.falconunmanned.com/falcon-mapping-examples/>

ตัวอย่างของการใช้ข้อมูลจากการประเมินพื้นที่

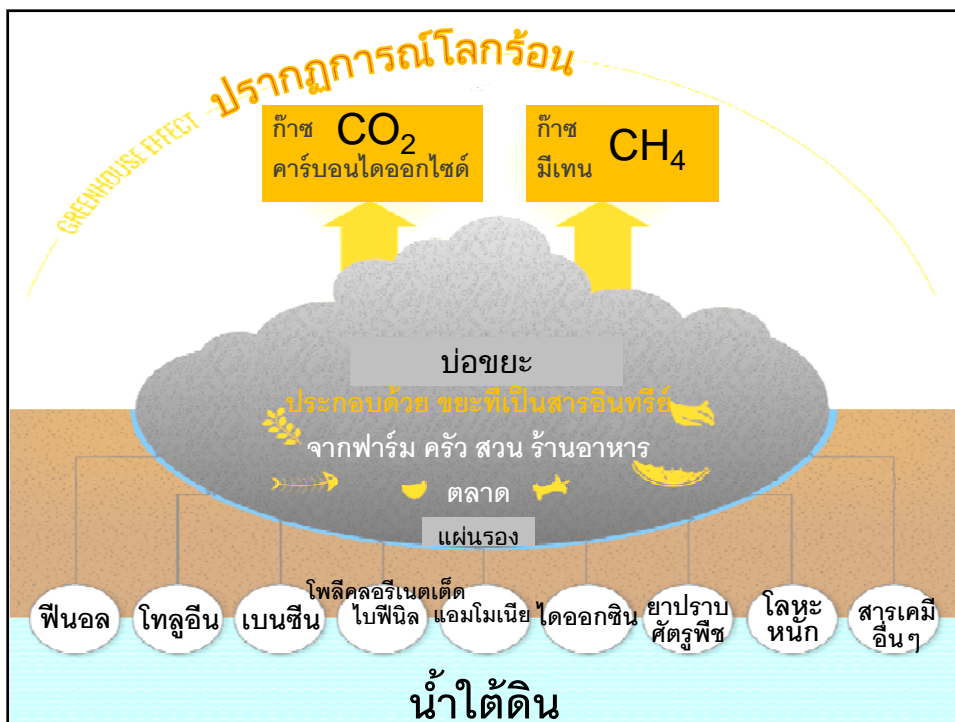
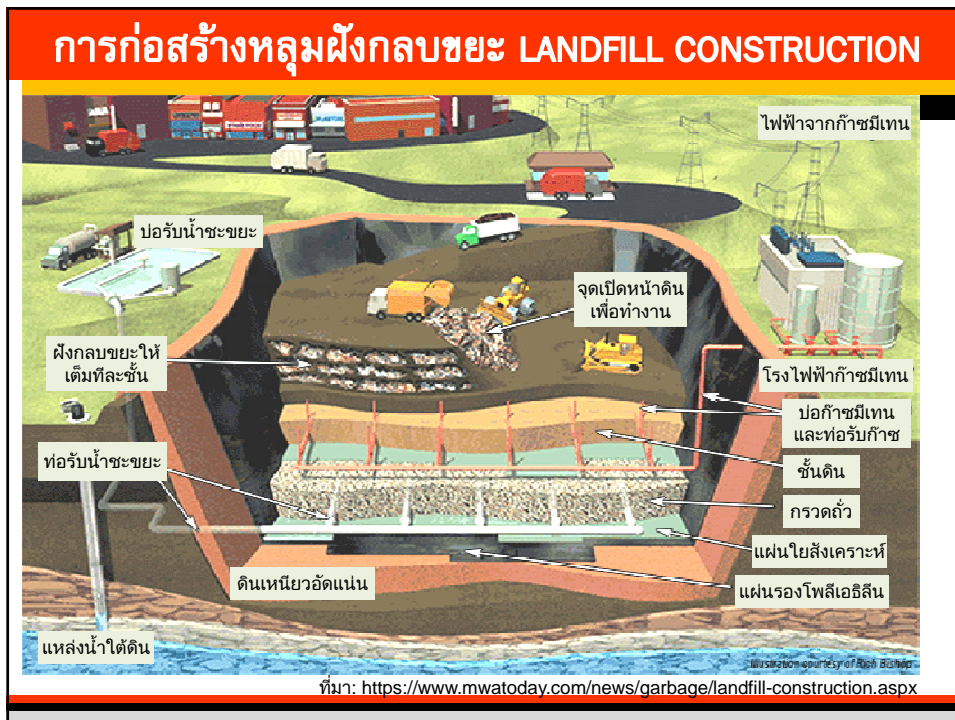
- ใช้อธิบายการเริ่มต้นการปนเปื้อนและการเคลื่อนที่ของมลพิษในพื้นที่ได้
- ใช้เปรียบเทียบกับค่าความเข้มข้นมลพิษก่อนหน้า
- ใช้ในการอธิบายถึงสภาพก่อนการถูกปนเปื้อน
- ใช้ระบุถึงผลกระทบของมลพิษต่อสภาพใต้ผิวดิน
- ใช้ประเมินผลของความเสียหายจากมลพิษที่จะเกิดขึ้นต่อมนุษย์และสิ่งแวดล้อม
- ใช้คาดการณ์แนวโน้มในอนาคตของมลพิษภายใต้สภาวะการณ์ต่างๆได้ รวมถึงเมื่อมีการบำบัดพื้นที่ด้วยวิธีต่างๆอีกด้วย
- ใช้ในการออกแบบเพื่อการดำเนินการได้อย่างมีประสิทธิภาพโดยโดยคำนึงถึงความคุ้มค่าต่อการลงทุน
- ใช้ในการออกแบบระบบติดตามผลเพื่อทำการตรวจสอบประสิทธิภาพของเทคโนโลยีที่ใช้ในการฟื้นฟูพื้นที่นั้นๆ

การประเมินความเสี่ยง

1. ทำเพื่อดูว่าในปัจจุบัน เสี่ยงแค่ไหน
2. ถ้าเลือกทำแบบใดหรือไม่ทำ จะเสี่ยงแค่ไหนและจะเอาสะอาดเท่าใด
3. ประเมินต้นทุนที่ใช้กับการลดความเสี่ยง



Source: <http://www.doesgodexist.org/MarApr03/NaturalAttenuationOfHazardousContaminants.html>





บ่อเฝ้าระวังคุณภาพน้ำใต้ดิน Monitoring Well



การผลิตพลังงานแสงอาทิตย์จากพื้นที่ปกคลุมหลุมฝังกลบขยะ:

Hickory Ridge Landfill Solar Energy Cover

เมือง Atlanta มลรัฐ Georgia ประเทศสหรัฐอเมริกา



15 ความเข้าใจผิด เกี่ยวกับไฟไหม้กองขยะ (แพรกษา)

ธงชัย พรรณสวัสดิ์

ศาสตราจารย์กิตติคุณ จุฬาลงกรณ์มหาวิทยาลัย

สำนักข่าวไทยพับลิค้า

5-7 เมษายน 2014

ตอนที่ 1 <http://thaipublica.org/2014/04/praksa-fire/>

ตอนที่ 2 <http://thaipublica.org/2014/04/praksa-fire-2/>

ตอนที่ 3 <http://thaipublica.org/2014/04/praksa-fire-3/>

ไฟไหม้กองขยะที่ตำบลแพรกษา จังหวัดสมุทรปราการ เป็นวิกฤติทางสิ่งแวดล้อมหนึ่งที่หลายคนบอกว่าต้องถือเป็นโอกาสในการให้ความรู้เรื่องมลพิษและความรุนแรงของมันแก่ประชาชน ซึ่งหลายคนในหลายสถาบันก็กำลังทำอยู่อย่างน่าชมเชย แต่ในท่ามกลางการให้ข้อมูลแก่ประชาชนอย่างขะมักเขม้นนั้นยังมีความเข้าใจผิดอยู่หลายประการที่ต้องทำให้ถูกต้อง ดังเช่น

1. บ่อขยะนี้เป็นบ่อขยะของเทศบาล ซึ่งควรรองรับเฉพาะขยะชุมชน และไม่ควรมี (แต่ก็มี) ขยะอุตสาหกรรมมาปะปน
2. ถึงแม้มีขยะ 'อุตสาหกรรม' มาปะปน ก็เชื่อว่าจะทำให้ขยะกองนี้มีพิษมากขึ้นหากขยะอุตสาหกรรมนั้นเป็นขยะ 'ไม่อันตราย' ตั้งแต่แรก เช่น ขยะเศษกระดาษจากโรงงานประกอบรถยนต์ หรือขยะเศษครีบล้างจากโรงงานอาหารกระป๋อง ขยะพวกนี้เป็นขยะอุตสาหกรรมเพราะมาจากโรงงานอุตสาหกรรม แต่ไม่จำเป็นต้องเป็นขยะอันตราย แต่ต้องหมายเหตุไว้ด้วยว่าขยะอุตสาหกรรมประเภทนี้โรงงานสมัยนี้เขาก็ไม่ปล่อยทิ้งออกมาได้ง่ายๆ เขาเอาไปใช้อีกหรือไม่ก็ขายเป็นขยะรีไซเคิลกันเป็นส่วนใหญ่
3. ถึงแม้ไม่มี 'ขยะอุตสาหกรรม' และ 'ขยะอันตราย' (แอบ) ทั้งมาที่กองขยะแพรกษานี้เลย เมื่อเกิดไฟไหม้และมีการเอาน้ำฉีดดับไฟ ปัญหามลพิษจากกองขยะจากชุมชนนี้ก็ไม่ได้จะน้อยไปกว่านี้ สารมลพิษต่างๆ ไม่ว่าจะก๊าซคาร์บอนมอนนอกไซด์ ก๊าซคาร์บอนไดออกไซด์ ก๊าซออกไซด์ของไนโตรเจนและของซัลเฟอร์ ฝุ่นละอองทั้งขนาดใหญ่และเล็ก ไดออกซิน ฟิวแรน พีเอเอช หรือสารก่อมะเร็งอื่นๆ ก็ยังมีออกมาได้ในปริมาณมากเช่นที่ได้เกิดขึ้นมาแล้ว ที่เป็นเช่นนี้เพราะในหลุมขยะชุมชนหรือบ่อขยะเทศบาลต่างก็มีพลาสติกนานาชนิดและสารอื่นๆ อีกสารพัดชนิดอยู่แล้ว เช่น กระจังยาฆ่าแมลง ยาหมดอายุ ก้อนโลหะอุดฟัน ถ่านไฟฉาย แบตโทรศัพท์ ฯลฯ ซึ่งปรากฏการณ์นี้เป็นปกติของกองขยะทั่วโลก เพราะประชาชนถึงจะให้มีระบบแยกขยะดีอย่างไร ก็ไม่สามารถทำได้ 100 เปอร์เซ็นต์ แต่ที่ไทยนี้แย่น้อยที่เศษขยะพลาสติกชิ้นเล็กชิ้นน้อยแบบถุงก๊วยเตี๋ย ถ้วยกาแฟ ถาดโฟม ดูจะมากกว่านานาประเทศเขาไปมาก
4. การเกิดไฟไหม้กองขยะ แบบที่เทกองทิ้งๆ เอาไว้อย่างไม่ถูกหลักวิชาการนี้ไม่ใช่เรื่องผิดปกติ ถ้าไม่มีไฟไหม้เลยก็จะเป็นเรื่องผิดปกติ เพราะในหลุมขยะแบบนี้จำเป็นต้องมีก๊าซมีเทนซึ่งติดไฟได้เป็นปกติอยู่แล้ว การเกิดไฟลุกในกองขยะจึงเกิดขึ้นอยู่เป็นประจำ เกิดขึ้นทุกปี ในทุกกองขยะ เพียงแต่มันอาจรุนแรง อยู่ใต้ผิวกองขยะซึ่งมองไม่เห็น รวมทั้งมันไม่ได้ไหม้ลามไปทั่วกองหรือเกือบทั่วกองแบบที่แพรกษา มันจึงไม่เป็นข่าว

5. ถ้าเป็นเช่นที่ข้อ 4 ว่าไว้ นั่นก็หมายความว่าบ่อขยะชุมชนหรือบ่อขยะเทศบาลทั่วประเทศก็มีโอกาสไหมไฟ และเกิดสารพิษกระจายไปทั่วได้เช่นเดียวกับที่เกิดขึ้นที่แพรกษา ส่วนความรุนแรงของปัญหาจะมากหรือน้อยก็ขึ้นอยู่กับวถภัยนั้นใหญ่หรือเล็ก และอยู่ใกล้ชุมชนมากน้อยเพียงใด และนี่คือระยะเวลาหลายพันลูกที่ถูวางกระจายอยู่ทั่วประเทศ ณ ขณะนี้ ระยะเวลา (และความโชคร้าย) ที่จะปะทุขึ้นมาเท่านั้น

6. เมื่อเกิดไฟไหม้กองขยะและมีควันพิษรวมทั้งสารก่อมะเร็งระเหยเป็นไอออกมา แล้วมีคน (โดยเฉพาะทางการ) ไปบอกชาวบ้านว่าให้ใส่หน้ากากอนามัยแบบที่เป็นผ้าคาดจมูก เอาไว้ป้องกันควันและไอ นี่เป็นการให้ข้อมูลที่ผิดอย่างไม่น่าอภัยให้กับชาวบ้าน เพราะไปทำให้ชาวบ้านหลงผิดและเข้าใจผิดไปว่าหากคาดผ้าที่ว่านี้แล้วจะไม่เป็นอันตราย ไม่เป็นมะเร็ง นี่เป็นการก่อกรรมทำบาปแก่ชาวบ้านอย่างคนที่ไม่รู้จริงทำ ทั้งนี้เพราะเราไม่ได้กำลังพูดถึงสารอะไรที่ใหญ่มาพอจนชนจุมกรองได้ แต่เรากำลังพูดถึงไอ พูดถึงควัน พูดถึงสารพิษขนาดเล้กมาก ที่มันสามารถเข้าไปได้ถึงข้างในลึกสุดของปอด และการคาดหน้ากอนามัยซึ่งมีรูโหวขนาดยักษ์อยู่ข้างจุม (นี่พูดแบบเปรียบเทียบ) แบบนี้ แล้วมันจะไปกรองสารอันตรายเหล่านี้ได้อย่างไร ไม่มีทาง



ที่มาภาพ : <http://www.nationmultimedia.com/national/Praksa-fire-leads-to-calls-for-nationwide-dumpsite-30230655.html>

7. การที่บอกชาวบ้านให้ปิดหน้าต่างและอยู่แต่ในบ้าน คำแนะนำนี้แม้จะช่วยให้บ้าง แต่ก็เป็นการสื่อสารผิดในเชิงไม่บอกกล่าวถึงระดับความอันตรายของปัญหานี้ยู่ดี เพราะสารเหล่านี้เล้กมากจนเหมือนอากาศ (นี่พูดในรูปแบบภาษาที่ชาวบ้านน่าจะเข้าใจได้ แม้จะไม่ถูกต้องในเชิงวิชาการนัก) ซึ่งก็แน่นอนที่ต้องเข้ามาในบ้านได้ ไม่ว่าจะปิดหรือไม่ปิดประตูหน้าต่าง สิ่งที่ถูกคือต้องซักจุง กระดุน หรือแม้กระทั่งบังคับให้อพยพออกนอกพื้นที่ให้ได้ ซึ่งจะง่ายต่อการจัดการมากกว่ามากนัก ส่วนปัญหาเรื่องขโมยขโจรหากอพยพไปแล้วไม่มีคนเฝ้าบ้าน และพื้นที่ใดต้องอพยพ พื้นที่ใดยังพอปิดหน้าต่างและอยู่ต่อได้ ขอยกไปอธิบายในบทความตอน 3 ต่อไป

8. บางคนก็บอกว่าให้เอาผ้าชุบน้ำโปะตา ปิดจมูก นี่ดีขึ้นมาอีกระดับหนึ่ง แต่วิธีนี้ก็เช่นเดียวกับข้อ 7 คือ การสื่อสารที่เอาง่ายเข้าวาก็อาจก่อให้เกิดความเข้าใจผิดได้เช่นกัน เพราะชาวบ้านอาจรู้สึกดีกว่าการใช้หน้ากากอนามัย และไม่ยอมอพยพออกจากบ้าน แต่ใครเล่าจะสามารถโปะตาปิดจมูกได้ตลอดทั้งวัน 24 ชั่วโมง

9. หน่วยงานบางแห่งได้พยายามทำตัวประหนึ่งว่าได้ทำอะไรสักอย่างให้ประชาชน (หรือนาย) เห็น คือการเอาน้ำไปฉีดเป็นสเปรย์ให้เป็นม่านน้ำดักสารพิษ สิ่งนี้ก็เป็นการเล่นกลวงประชาชน เพราะปริมาณและความกว้างรวมทั้งความสูงของแนวควันมันมหาศาลเกินกว่าที่เพียงเอาน้ำไปฉีดแล้วหวังว่าจะแก้ปัญหาได้ ถ้าเราดูชาวในทีวี เราจะเห็นแนวควันลอยขึ้นสูงมากและไปไกลได้ถึงหลายกิโลเมตร แล้วจะเอาน้ำไปฉีดตรงไหน สูงขนาดใดจึงจะดักจับควันได้จริง นี่เป็นสิ่งที่เข้าใจผิดและสิ้นเปลืองงบประมาณ เวลา และกำลังคนในขณะที่เราต้องการพวกนี้อย่างมาก ในอีกรูปแบบหนึ่ง

10. ความเข้าใจผิดประการหนึ่งที่ผมคิดว่าไม่ยุติธรรมเลยกับผู้ปฏิบัติงานหน้ากองเพลิงบนกองขยะ คือ การที่ผู้บริหารไม่เข้าใจหรือรับรู้เกี่ยวกับความรุนแรงของอันตรายจากสารพิษในควันไฟ ในช่วงแรกจึงได้เห็นคนเข้าไปช่วยกันดับไฟโดยไม่มีชุดแต่งกายและอุปกรณ์ป้องกันควันที่เหมาะสม คนกลุ่มนี้ถึงจะเข้าไปทำงานชั่วโมงหนึ่งออกมาพักชั่วโมงหนึ่ง ก็ไม่ได้หมายความว่าจะไม่ได้รับอันตรายจากสารพิษเข้าไปมากพอจนเป็นอันตรายได้แล้ว ถ้าจะมีเหรียญรางวัลมอบให้ ผมว่าคนพวกนี้แหละที่ควรได้ ไม่ใช่พนักงานเมืองที่ไปเข้าพื้นที่ก็ต่อเมื่อไฟได้ดับแล้วและควันพิษหมดไปแล้ว

ขอไปเล่าเรื่องความเข้าใจผิดนี้ต่อในตอนที่ 2 แต่ก่อนขอถามข้อสังเกตนิดว่า ผมเห็นชาวในทีวีที่ผู้บริหาร 'ใส่สูท' ไปตรวจงานไฟไหม้กองขยะที่แพรกษานี้ในเวลาบ่าย โดยมีคนถือร่มกางบังแดดให้ระหว่างตรวจงาน

มีมันกองขยะที่กำลังไหม้ไฟนะครับ ท่านผู้บริหารเข้าใจอะไรผิดหรือเปล่านี้

15 ความเข้าใจผิด เกี่ยวกับไฟไหม้กองขยะ (แพรกษา) ตอนที่ 2

6 เมษายน 2014

ความเข้าใจผิดสามารถนำไปสู่การตัดสินใจและการสั่งการรวมทั้งการปฏิบัติงานที่ผิด ในบทความตอนที่ 1 ผมได้บอกเล่าความเข้าใจผิดเกี่ยวกับไฟไหม้กองขยะไปแล้ว 10 ข้อ คราวนี้มาต่ออีก 5 ข้อ

11. ข้อนี้ สำหรับนักวิชาการที่รู้เรื่องจริง เรื่องนี้อาจเป็นความไม่รู้มากกว่าเป็นความเข้าใจผิด แต่สำหรับประชาชน หรือผู้บริหาร และนักการเมืองที่มีความรู้ทางวิทยาศาสตร์อย่างจำกัด อาจถูกป้อนข้อมูลจนกลายเป็นความเข้าใจผิดได้ สิ่งนี้คือข้อมูลทางวิทยาศาสตร์ ซึ่งได้แก่ชนิดหรือประเภทและความเข้มข้นของสารมลพิษที่ต้องตรวจวัดและชี้แจงต่อประชาชน

ขณะนี้ทางการหลายหน่วยงานต่างก็ได้ตรวจวัดและนำเสนอข้อมูลในรูปของก๊าซและสารมลพิษต่างๆ ได้แก่ CO, CO₂, NO_x, SO_x, HCl, VOC, PAH, dioxin, furan, PM₁₀, PM_{2.5} ฯลฯ ซึ่งต้องขอบอกให้รู้ว่บรรดาพารามิเตอร์เหล่านี้เป็นตัวชี้วัดมาตรฐาน (หรือพื้นฐาน) ที่เขาต้องทำกัน แต่ที่ไม่ได้ทำกันคือสารอื่นๆ ที่อาจมีอยู่ในควันพิษ เช่น ปรอท, สารหนู, ตะกั่ว, แคดเมียม หรือสารอินทรีย์ก่อดมะเร็งตัวอื่นๆ ถามว่าทำไมไม่วัด คำตอบแรกคือ ในช่วงเร่งด่วนฉุกเฉินแบบนี้เราคงเพิ่งจะไปทำสารพื้นฐานก่อน เรื่องอื่นแม้จะอาจอันตรายก็รอไว้ทีหลังสอง คือ ทำไม่ทัน มีคนแค่นี้ มีห้องปฏิบัติการแค่นี้ ก็ทำได้เร็วแค่นี้ สาม คือ ทำแล้วแต่อาจแสดงผลจากห้องปฏิบัติการอยู่ (การวัดบางทีใช้เวลานานพอควร) และ สี่ ข้อนี้สำคัญมาก คือ เราเองก็ไม่รู้ว่าจะวัดตัวอะไร

จริงครับ! ไม่รู้จะวัดตัวอะไร เพราะสารในโลกนี้มีจำนวนเป็นร้อยเป็นล้านชนิด ถ้าเราไม่รู้ว่ากองขยะมีสารพิษตัวใดอยู่ เราก็ไม่สามารถจะรู้ได้ว่าจะวิเคราะห์สารตัวใดเหมือนกัน อันนี้เป็นช่องโหว่ของเทคโนโลยี แต่ก็อย่าวิตกกังวลจนเกินควรเพราะเป็นกันทั่วโลก ไม่ใช่เฉพาะประเทศไทย

12. มีคนบอกว่าตอนไฟไหม้กองขยะ ต้องเร่งเอาน้ำมาฉีดเพื่อดับไฟ แต่เมื่อไฟดับแล้วน้ำนั้นจะเป็นน้ำเสียที่มีสารพิษอยู่ ต้องเอาไปบำบัดและกำจัดอย่างดีก่อนด้วย นี่ก็เป็นความเข้าใจผิดอีกประการ เพราะจะฉีดน้ำดับไฟหรือไม่ฉีด น้ำเสียในหลุมขยะก็มีอยู่แล้ว เพราะบ่อขยะแบบที่แพรक्षाใช้อยู่เป็นแบบไม่ถูกหลัก



วิชาการ เป็นเพียงชุดหลวมๆ และเอาขยะมาเทกองๆ ทับกันไปเรื่อยๆ จนเต็มหลุม ซึ่งเมื่อฝนตกน้ำฝนก็ลงไปแช่อยู่ในกองขยะ สำหรับบ่อขยะนี้อายุน่าจะประมาณอย่างน้อย 30 ปี ดังนั้นปริมาณฝนที่ตกลงมาสะสมในหลุมเป็นเวลา 30 ปีนี้มันมากกว่าน้ำที่เอามาดับไฟ 6-7 วันนี่มหาศาลอย่างเทียบกันไม่ได้ ได้มีการคำนวณกันคร่าวๆ พบว่าปริมาณน้ำในหลุมขยะแพรक्षाนี้มีมากถึง 3 ล้านลูกบาศก์เมตร เทียบเท่าตึกในหยกประมาณ 10-15 ตึกนั้นแหละ

นี่ก็เป็นปัญหาอีกแบบหนึ่ง เพราะหากทิ้งไว้ น้ำเสียปนสารพิษนี้อาจซึมลงไปปะปนบ่อน้ำบาดาลหรือทางน้ำใต้ดินได้ ซึ่งหากเป็นเช่นนั้นจริง ปัญหาสิ่งแวดล้อมจะรุนแรงจนคาดไม่ถึงทีเดียว แต่นั่นขอไปพูดในตอนที่ 3 ว่าด้วยเรื่องการจัดการด้านสิ่งแวดล้อมเป็นการเฉพาะ

ที่มาภาพ : <http://www.nationmultimedia.com>

13. ในกรณีวิกฤติและฉุกเฉินเช่นนี้ ปัญหาซึ่งเป็นปัญหาทางเทคนิคสิ่งแวดล้อม ต้องได้รับการเข้าไปดูแลและจัดการโดยนักเทคโนโลยีสิ่งแวดล้อมก่อนเป็นด่านแรก เรื่องอื่นไม่ว่าจะเป็นคดีความ เรื่องการแจ้งจับ ฯลฯ ยังเป็นเรื่องรอง แต่ด้วยความที่ไม่เข้าใจในปัญหาและความรุนแรงของปัญหา (สารพิษ) จึงมีเจ้าหน้าที่ที่ไม่เกี่ยวข้องกับงานวิศวกรรมลงพื้นที่ไปตรวจงานในส่วนของตนในวันแรกๆ ที่คนทำงานที่หน้างานต้องการสมมติในการจัดการกับปัญหา แต่เมื่อคนกลุ่มนี้ลงไป ก็เป็นธรรมดาอยู่เองที่สื่อต้องเข้าไปสอบถาม ทำให้บางคนก็ให้คำตอบมาราวกับตัวเองเป็นนักวิชาการสิ่งแวดล้อม ซึ่งในความเห็นของผม มันผิดฝาผิดตัว ผิดบทบาทอย่างมาก

ลองนึกย้อนกลับไปดูเหตุการณ์น้ำท่วมมหาปีโยคเมื่อปี 2554 ดูก็ได้ว่า เมื่อเราไม่ใช้นักเทคนิคเฉพาะทางมาแก้ไขปัญหาเทคนิคแล้ว มันเกิดอะไรขึ้นกับบ้านเมืองของเรา

14. ความเข้าใจไม่ถูกต้อง ผนวกกับความเห็นแก่ตัวของมนุษย์ ทำให้ผู้คนไม่เห็นความสำคัญหรือความคุ้มค่าของการจ่ายค่ากำจัดขยะ [หมายเหตุ: แม้กระทั่งคนของรัฐก็คิด (แบบยอมแพ้ม) ไปในทำนองนี้ ผมเคยได้ยินกับหูที่คนของกรมควบคุมมลพิษบอกว่าค่าขยะมันแพง ชาวบ้านจึงไม่ยอมจ่าย] ซึ่งเมื่อเข้าใจผิดและไม่จ่ายค่าขยะให้สมน้ำสมเนื้อและมากพอที่จะเอาไปจัดการกับปัญหาได้ ปัญหามันถึงได้รุนแรงและสะสมอย่างที่เป็นอยู่ในขณะนี้ เรื่องนี้ก็ต้องเอาไปว่าต่อในตอน 3 อีกเช่นกัน

แต่ก่อนไปหัวข้อถัดไป ผมอยากให้เราถามตัวเองว่า ระหว่างสิ่งแวดล้อม สุขภาพ กับโทรศัพท์มือถือ อะไรสำคัญแก่ชีวิตเรามากกว่ากัน และในแต่ละเดือน ระหว่างค่าขยะกับค่าโทรศัพท์มือถือ เราจ่ายอะไรมากกว่ากัน หรือว่าไม่รู้แม้กระทั่งว่าเราจ่ายค่าขยะต่อเดือนเท่าไร ซึ่งหากเป็นเช่นนั้น ไม่ว่าจะเป็ คำตอบต่อคำถามแรกหรือทั้ง 3 คำถาม ก็แสดงว่าเรายังไม่ให้ความสำคัญกับการจัดการขยะมากพอนั่นเอง ปัญหาที่แพรศึกษากำลังฟ้องเราว่าพวกเรานั้นแหละเป็นคนที่ทำให้เกิดปัญหาแบบนี้ขึ้น

15. ความไม่เข้าใจในความรุนแรงของปัญหาที่รอวันระเบิดของเจ้าหน้าที่ฝ่ายปกครองซึ่งในกรณีนี้คือตำบลแพรกษา (แต่ความจริงเป็นทุกเทศบาลและทุก อบต.) ที่มีการรายงานออกสื่อชัดเจนว่าเจ้าหน้าที่ได้ทำการเทียบปรับผู้กระทำผิดซ้ำแล้วซ้ำเล่าด้วยเงินค่าปรับเพียง 2,000–4,000 บาทต่อครั้ง ซึ่งเทียบไม่ได้เลยกับผลกระทบที่ตามมา ไม่ว่าจะเป็ผลกระทบต่อสิ่งแวดล้อม สุขภาพ สังคม และเศรษฐกิจ นี่ก็ยังไม่มีการรู้เลยว่าใครเป็นผู้เสียหาย จะเรียกค่าเสียหายจากใคร ด้วยวิธีใด เป็นเงินเท่าใด ใครจะเป็นผู้จ่ายค่ารักษาพยาบาล ค่าอพยพ ค่าฟื้นฟูพื้นที่ ค่าฟื้นฟูคน ค่าฟื้นฟูเศรษฐกิจชุมชน รวมทั้งค่าดำเนินการที่จ่ายไปแล้วและจะต้องจ่ายต่อไปทั้งช่วงดับไฟและหลังจากนั้น

ถ้าเทศบาลหรือ อบต. เข้าใจความรุนแรงของปัญหานี้ก็ยอมจะไม่ยอมให้มีการลักลอบมาทิ้งขยะแบบสะเปะสะปะแบบนี้ และจะไม่ปรับแบบหยิกแกมหยอกแบบนี้ ผมได้มีโอกาสพบและพูดคุยกับอดีตปลัดจังหวัดคนหนึ่ง ปลัดฯ บอกว่าคนอย่างเจ้าของบ่อขยะกับคนอย่างผู้ว่าฯ นี่เขาสั่งกันได้ ผมถามว่าใครสั่งใคร ปลัดฯ ยิ้มแล้วถามกลับว่าอาจารย์คิดว่าใครสั่งใครได้ละ ปัญหาความไม่เข้าใจเรื่องขยะกับปัญหาคอร์รัปชันนี้เป็นเรื่องเดียวกันไหม ผมเองก็กำลังหาคำตอบอยู่

ตอนต่อไปเป็นตอนที่ 3 คงไม่ใช่เรื่องเข้าใจผิดแต่เพียงอย่างเดียวแล้ว แต่จะมีการเสนอแนะว่าหากมองไปข้างหน้า เราจะกำกับดูแลและจัดการกับปัญหานี้ ซึ่งมีอยู่ทั่วประเทศได้อย่างไร

15 ความเข้าใจผิด เกี่ยวกับไฟไหม้กองขยะ (แพรกษา) ตอนที่ 3

7 เมษายน 2014

ในสองตอนที่แล้ว ผมได้พูดถึงความเข้าใจผิดในปัญหาไฟไหม้กองขยะ มาครั้งนี้จะนำความเข้าใจผิดเหล่านั้น มาวิเคราะห์และใช้ความรู้ทางวิศวกรรมสิ่งแวดล้อมมาประกอบ เพื่อทำเป็นข้อเสนอแนะและทางออกของปัญหาต่อไป

1. เอาเรื่องง่ายๆ ก่อนเลย คือ ทางราชการต้องสำรวจให้ทั่วประเทศและทำแผนที่แบบ GIS บอกตำแหน่งและขนาดของบ่อหรือหลุมขยะที่มีอยู่ที่ใดบ้างและใหญ่เท่าใด สำหรับคนนอกวงการอาจงงว่าผมเสนอแนะเรื่องนี้ทำไม ป่านนี้เรายังไม่รู้อีกหรือว่าเรามีบ่อขยะอยู่กี่แห่ง คำตอบที่ฟังชวนหุดหือคือ ไม่รู้ครับ ตัว อบต. หรือเทศบาลตำบลขนาดเล็กเขาคงรู้ว่าเขาเอาขยะของชุมชนเขาไปทิ้งที่ใด แต่เขาก็ไม่จำเป็นต้องไปบอกหรือขออนุญาตใคร เพราะนี่อยู่ในอำนาจเต็มของเขา (หมายเหตุ: ในท่ามกลางข้อดีต่างๆ ของการกระจายอำนาจ นี่เป็นข้อด้อยหนึ่งของการกระจายอำนาจที่ผมเห็นมานานพอควรแล้ว) ตัวเลขที่มีอยู่ตอนนี้มีตั้งแต่ 2,000 แห่ง ไปจนถึง 4,000 แห่ง ตัวเลขต่างกันมากจนน่าตกใจใหม่ละครับ

2. การจัดการปัญหาต้องมองเป็น 3 ระยะ คือ 1) ระยะเร่งด่วน กรณีมีเหตุการณ์ไฟไหม้กองขยะ แบบนี้ก็ต้องมีมาตรการและขั้นตอนการตอบสนองเหตุฉุกเฉิน ซึ่งจากเหตุการณ์ที่แพรक्षा ทั้งๆ ที่ไม่ได้เกิดขึ้นครั้งแรกในประเทศและในสมุทรปราการ เราก็เห็นได้ชัดว่าเรายังไม่มีแผนและมาตรการรวมทั้งขั้นตอนปฏิบัติการ และเราไม่พร้อมเลยที่จะเผชิญกับปัญหานี้ ขอบกพร่องส่วนนี้ภาครัฐคงรู้แล้วและคงมีการประชุมเพื่อกำหนดแผนและขั้นตอนปฏิบัติการขึ้นมา ส่วนถ้ามีสิ่งนี้แล้วจะปฏิบัติตามหรือไม่ คนไทยอย่างคุณคงรู้คำตอบได้เองกระมังครับ

2) ระยะที่สอง หลังจากดับไฟได้แล้ว ก็ไปถึงขั้นตอนการฟื้นฟูตัวบ่อ การบำบัดและกำจัดน้ำเสียและของเสียอันตรายที่หลงเหลืออยู่ การฟื้นฟูดูแลเยียวยาคนป่วยจากการได้รับสารพิษ ซึ่งอีกสักครู่จะพูดถึงเรื่องเทคโนโลยีด้านมลพิษเป็นการเฉพาะ

3) ระยะสุดท้าย คือ การกำหนดนโยบายและแผนระยะยาว รวมทั้งแนวปฏิบัติสำหรับบ่อขยะทั่วประเทศ ซึ่งสักครู่จะลงรายละเอียดทางเทคนิคอีกเช่นกัน

3. กองขยะเมื่อเต็ม หลายประเทศได้พยายามนำพื้นที่นั้นมาใช้ประโยชน์อย่างอื่น ของไทยก็ทำ เช่น ที่ศรีราชา บริเวณสวนสนสาธารณะหน้าเกาะลอยนั้นก็เป็นทั้งขยะเก่า (เอามาใช้ถมที่เหมือนที่แพรक्षाนี้แหละ) หรือสวนจัดจกรกลางเมืองที่เห็นสวยๆ นั้นก็เช่นกัน เมื่อ 40 ปีที่แล้วใครจะเชื่อว่ามันคือหลุมขยะของ กทม. ส่วนสมัยที่ผมนั่งเรียนอยู่ต่างประเทศก็ได้เรียนรู้ว่าเทศบาลบางแห่งในรัฐแคลิฟอร์เนียได้ขายพื้นที่หลุมขยะให้กับเอกชนเอาไปทำเป็นโครงการหมู่บ้านจัดสรร ซึ่งมีข้อคิดต่อไปยังข้อที่ 4

4. หลุมขยะคือที่กองรวมของขยะ ซึ่งเมื่อย่อยสลายไปก็จะลดขนาดและปริมาตรลง เหมือนกับใบไม้ใบหญ้าที่กองอยู่ตามสวน เมื่อเวลาผ่านไปก็กลายเป็นปุ๋ยลงดินและใบไม้ใบหญ้านั้นก็หายไป เมื่อขยะย่อยสลายไปกลายเป็นปุ๋ยที่มีปริมาตรลดลง ก็ต้องเกิดการยุบตัว (ที่มีคนบอกว่าการรถแทรกเตอร์เข้าไปหลุมขยะไม่ได้เพราะดินจะยุบนั้นเป็นความเข้าใจผิด ดินไม่ได้ยุบ แต่ตัวกองขยะนั้นแห้งยุบ และยุบได้มากด้วย) ซึ่งหากเอาพื้นที่นั้นเป็นโครงการก่อสร้างใดๆ การออกแบบก่อสร้างต้องทำอย่างระมัดระวังและด้วยความเข้าใจ หมู่บ้านจัดสรรที่ยกตัวอย่างในข้อ 3 ข้างต้น จำได้ว่าอาจารย์ของผมเอารูปมาให้ดูว่าเกิดหลุมยุบ ดินพัง จนบ้านเรือนทรุดพังเสียหายมากมาย

5. ย้อนกลับไปเรื่องเมื่อไฟยังกำลังไหม้หลุมขยะ มาตรการหนึ่งที่ผมคิดว่าต้องมีในอนาคต คือ การใช้แบบจำลองทางคณิตศาสตร์ ซึ่งเป็นแบบจำลองทางคอมพิวเตอร์ มาคำนวณและทำนายพื้นที่สีแดง สีเหลือง และสีเขียว และกำหนดลงบนแผนที่ ประกาศออกสื่อโทรทัศน์และหนังสือพิมพ์ เพื่อเตือนชาวบ้านให้รู้ว่าตนเองอยู่ในโซนใด ไม่ใช่บอกแค่เป็นกิโลเมตร ซึ่งชาวบ้านทั่วไปไม่สามารถรู้ได้ว่าตัวเขานั้นอยู่ในพื้นที่อันตรายหรือไม่ เพราะเมื่อพูดเป็นระยะทางกิโลเมตรนั้น นักวิทยาศาสตร์หรือวิศวกรเขาพูดกันที่ระยะทางในอากาศที่นกบินเป็นเส้นตรง ไม่ใช่เส้นทางตามถนน ดังนั้น เส้นทางอากาศ 1 กิโลเมตรอาจหมายถึงระยะทางตามถนน 5 กิโลเมตรก็เป็นได้ ประกอบกับลมสามารถเปลี่ยนทิศได้ตลอดเวลา การสื่อสารในรูปของกิโลเมตรแบบลอยๆ ชาวบ้านที่ไม่มีความเข้าใจพื้นฐานจึงอาจเข้าใจผิดได้ ทั้งนี้ การทำนายผลไม่จำเป็นต้องแม่นยำ 100 เปอร์เซ็นต์และควรปรับตามสภาพลมและการดับไฟไปทุกๆ วัน เพื่อที่ประชาชนจะได้รู้ว่าต้องอพยพออกหรือกลับเข้าบ้านได้เมื่อใด

6. สำหรับชาวบ้านในพื้นที่สีแดงนั้น ต้องมีแผนและมาตรการอพยพ (โปรดสังเกตผมใช้คำว่า 'ต้อง') เพราะหากไม่อพยพออกและเจ็บป่วย หรือเป็นมะเร็ง หรือโรคทางเดินหายใจในภายหลัง ค่ารักษาพยาบาลและค่าดูแลผู้ป่วย รวมทั้งค่าเสียเวลาของคนรอบข้างผู้ป่วย จะมากกว่าค่าใช้จ่ายในการอพยพออกมากมายเทียบกันไม่ได้

7. ปัญหาคือ คนไทยเป็นคนติดบ้าน ห่วงบ้าน ห่วงของหาย ห่วงสัตว์เลี้ยง ฯลฯ และมักขัดขืน ไม่ยอมอพยพ ออกงายๆ อย่างที่ต่างประเทศ เช่น ญี่ปุ่น (ในยามสึนามิ) หรืออเมริกา (ไต้ฝุ่นแคทรินาที่นิวออร์ลีนส์) เขาทำกัน มาตรการที่จะขอเสนอคือ การประกาศเขตพื้นที่ฉุกเฉินและตรากฎหมายออกมาเป็นการเฉพาะ ห้ามผู้คนอยู่ในพื้นที่ หากผู้ใดขัดขืนหรือลอบเข้าไป ให้ถือว่าเป็นผู้บุกรุก เป็นขโมย เป็นโจร ไว้ก่อน และสั่งจับรวมทั้งขังได้ทันที รอไว้เมื่อเหตุการณ์ฉุกเฉินนั้นสงบลงแล้วค่อยมาคุยกัน

มาตรการนี้แม้ทางการยังไม่มียังไม่มีอย่างเป็นทางการ แต่ชาวบ้านเขามีกฎของเขาออกมาเองอย่างลับๆ แล้วเมื่อปี 2554 ครั่งน้ำท่วมใหญ่ มีขโมยและโจรแอบเข้าไปขโมยของชาวบ้านที่อพยพออก ตำรวจบ้าน (ชุมชนตั้งกันเอง) จับตัวได้ ก็ปล่อยให้ไปจับปลาด้วยการใช้ไฟฟ้า สุดท้ายโดนไฟฟ้าดูดตาย คงรู้ใช้ใหม่ครบว่าผมหมายถึงอะไร แบบนี้ชาวบ้านก็มั่นใจในทรัพย์สินและกล้าทิ้งบ้านได้

8. คราวนี้มาพูดถึงงานวิศวกรรมสิ่งแวดล้อม ซึ่งผมคิดว่าเป็นปัญหาที่วิศวกรสิ่งแวดล้อมและผู้บริหาร หรือแม้กระทั่งชาวบ้านทั่วไปควรเรียนรู้ เพราะมันเป็นบูรณาการของปัญหา กล่าวคือ มีทั้งขยะ น้ำเสีย มลพิษอากาศ และน้ำท่วมซึ่งจะชะเอาสิ่งสกปรกนานาชนิดออกสู่สิ่งแวดล้อมหากน้ำเกิดท่วมกองขยะ ขอให้ลองนึกภาพปี 2554 ถ้าน้ำท่วมถูกระบายลงพื้นที่นี้และน้ำท่วมหลุมขยะขนาดยักษ์นี้ อะไรจะเกิดขึ้นแก่คนบางปูและสมุทรปราการ รวมทั้งกรุงเทพฯ ในอ่าวไทย



ที่มาภาพ: <http://www.nationmultimedia.com>

9. สำหรับการก่อสร้างหลุมฝังขยะอย่างถูกวิธีนั้น มันมีเทคโนโลยีเฉพาะเรื่อง ก็ควรปล่อยให้เป็นที่ของวิศวกรสิ่งแวดล้อมเป็นผู้ออกแบบ แต่ปัญหามีได้อยู่ที่การออกแบบ แต่อยู่ที่การก่อสร้างและการใช้งาน โดยหลักแล้วต้องมีการปูแผ่นพลาสติกชนิดพิเศษรองไว้ที่กันบ่อขยะเพื่อกันน้ำไม่ให้ไหลลงไปปนเปื้อนน้ำใต้ดิน เทศบาลหลายแห่งใช้เงินหลายสิบล้านบาทปูแผ่นพลาสติกนี้ แต่กลับรับเอาขยะเทลงโดยไม่เข้าใจ ทำให้เศษขยะไปทิ่มแทงจนแผ่นพลาสติกขาดเป็นรู บ่อจึงกันน้ำไม่ได้ เงินสิบล้านก็หายไปในพริบตา

ส่วนเรื่องการแยกขยะก่อนทิ้งนั้นขอละไว้ไม่พูดถึง เพราะเป็นสิ่งที่ต้องทำอยู่แล้ว และใครๆ ก็พูดได้ แนะนำได้

10. ปัญหาน้ำเสียจากกองขยะเป็นปัญหาใหญ่ เพราะมีสารอินทรีย์ที่ย่อยยากอยู่มาก (ไม่เหมือนน้ำเสียชุมชนที่
ย่อยง่าย) มีสารอินทรีย์ที่เป็นสารก่อมะเร็ง (ใช้วิธีบำบัดธรรมดาไม่ได้) มีสีเข้มจัด (จากการย่อยขยะในกองเป็น
เวลานาน) มีสารพิษสารก่อมะเร็ง (นี่เป็นปัญหาสำคัญ เพราะเราเองก็ไม่ว่าว่ามีสารใด รู้แต่ว่ามันมีสารก่อมะเร็งนี้
แน่ๆ ในกองขยะ) ได้มีการประมาณการกันว่าขณะนี้มือน้ำเสียอยู่ที่บ่อขยะแพรक्षा 3 ล้านกว่าคิว หากขุดเจาะเป็น
รูหรือช่องหลุมในกองขยะแล้วหย่อนเครื่องสูบน้ำเสียไปสูบน้ำออกมารันละ 100 คิว ปีหนึ่งได้ 3 หมื่นกว่าคิว หาก
จะให้หมดบ่อ (นี่ยังไม่รวมฝนที่ตกลงบนกองขยะทุกปี) ต้องใช้เวลาถึง 100 ปี เห็นขนาดของปัญหาไหมครับ

11. สำหรับปัญหามลพิษอากาศรวมทั้งกลิ่น ปัญหานี้ไม่มีมากนักหากก่อสร้างบ่อขยะถูกวิธีและมีการป้องกัน
ไม่ให้เกิดไฟไหม้ขึ้นได้ ซึ่งเทคโนโลยีนี้มีสอนอยู่ในมหาวิทยาลัยต่างๆ อยู่แล้ว ฉะนั้น ทางออกคือใช้
เทคโนโลยีอย่างถูกวิธี และดำเนินงานตามขั้นตอนที่ถูกต้อง ปัญหามลพิษอากาศนี้ก็จะไม่มี

12. เรื่องน้ำท่วมบ่อขยะ นี่ไม่ใช่เรื่องใหม่ในเมืองไทย ในปี 2554 น้ำก็ท่วมหลายบ่อขยะในพื้นที่ภาคกลาง และ
นี่คือสาเหตุของน้ำเน่าและเกิดกลิ่นเหม็นเมื่อเกิดสภาพน้ำท่วมขัง วิธีที่ดีคือการป้องกัน ทำคันดินหรือเขื่อน
ล้อมรอบหลุมขยะ ไม่ให้น้ำฝนจากภายนอกเข้ามาปนเปื้อนและชะเอาสารพิษออกนอกบริเวณ คำถามโลกแตก
คือ เขื่อนหรือคันดินนี้ควรสูงเท่าไรจึงจะไม่แพงเกินไปและยังรับน้ำท่วมได้อยู่

13. การแก้ปัญหาสิ่งแวดล้อมทั้งหมดนี้ทำได้ และควรทำตั้งแต่ต้นทาง ซึ่งนอกจากการแยกและลดขยะแล้ว ยัง
ต้องใช้คนที่รู้เรื่องนี้และมีความเข้าใจในปัญหานี้มากพอมาทำงาน แต่ขอถามทีเถอะว่า คนเก็บขยะที่มากับรถ
ขยะ คนเก็บขยะที่หัวกองขยะ คนเฝ้าประตูทางเข้ากองขยะ ฯลฯ ได้เงินเดือนเท่าไร และเราจ่ายค่าขยะเดือนละ
เท่าไร ค่าตอบแทนสำหรับสองคำถามนี้ชี้ให้เราเห็นว่าถ้ายังทำอยู่อย่างนี้ ปัญหา ก็จะยิ่งรุนแรงแบบนี้ต่อไปไม่มีวัน
สิ้นสุด

**ทางแก้ก็ตอบแบบกำปั้นทุบดิน คือ ต้องเก็บค่าขยะมากขึ้น (หากเราจ่ายคนละ 100 บาทต่อเดือน ซึ่ง
น้อยกว่าค่าบริการโทรศัพท์มือถือเสียอีก เดือนหนึ่ง กทม. จะได้เงินมาจัดการขยะมากถึงเกือบพันล้าน
บาทแล้ว) หากมีงบประมาณได้มากขึ้น เทศบาลหรือ อบต. และ กทม. ก็สามารถจ้างคนที่มีคุณภาพมา
จัดการปัญหานี้ให้เรา รวมทั้งการก่อสร้างและดูแลระบบกำจัดขยะก็จะทำได้อย่างมีประสิทธิภาพ**

พูดถึงเรื่องการก่อสร้างระบบกำจัดขยะ ต้องทำความเข้าใจให้ถูกต้องนะครับว่าการฝังขยะไม่ได้เป็นการกำจัด
ขยะ เพราะตัวขยะยังอยู่ และปัญหาก็ยังอยู่ เพียงแต่เราเอาไปกองรวมกันให้พันหพันตาเท่านั้น และในไม่ช้าเรา
จะหาพื้นที่มากองขยะรวมกันไว้แบบนี้ไม่ได้อีกแล้ว ไม่ว่าจะทำถูกหรือไม่ถูกวิธี ยังมีเหตุการณ์ไฟไหม้แบบ
แพรक्षाนี้ขึ้นมาชาวบ้านก็จะยิ่งปฏิเสธการมีบ่อขยะใกล้บ้านตัว ยิ่งขนไปฝังกลบที่บ้านคนอื่น จังหวัดอื่น (พวก
เราชาว กทม. รู้ไหมครับว่า กทม. กำลังทำอย่างที่ว่านี้อยู่) ก็ยิ่งเป็นไปไม่ได้เพิ่มขึ้นอีก ทางเลือกสุดท้ายซึ่งจะ
ชอบหรือไม่ชอบก็ตาม คือต้องเอามากำจัดที่บ้าน (เมือง) ตนเอง คือเอามาเผาแบบไร้มลพิษ หรือไม่ก็เอามา
ย่อยให้เป็นก๊าซเชื้อเพลิงแล้วเอามาปั่นไฟใช้เองหรือขายให้การไฟฟ้าฯ แต่ไม่ว่าจะเป็นวิธีใด ราคาย่อมไม่ใช่
ราคาที่เราย่อยอยู่ ณ ขณะนี้เป็นแน่

**ความจริงยังมีเรื่องเล่าอีกเยอะเกี่ยวกับปัญหาจากกองขยะใหม่ไฟครั้งนี้ แต่ ณ ขณะนี้อ่างายๆ ก่อน
แล้วกันว่า พวกเรายินดีและพร้อมที่จะจ่ายค่าขยะคนละ 100 บาทต่อเดือนใหม่ละครับ**

ประมวลเหตุการณ์ไฟไหม้บ่อขยะ

ในช่วง พ.ศ. 2556-2557

รวบรวมโดย จุฑามาศ ทรัพย์ประดิษฐ์, มูลนิธิบูรณะนิเวศ

กรกฎาคม 2557

พ.ศ. 2556

26 มกราคม 2556

บ่อขยะเทศบาล ต.ช้างเผือก อ.เมือง จ.เชียงใหม่

เหตุการณ์โดยย่อ: เกิดเหตุเพลิงไหม้บริเวณบ่อขยะเทศบาล เมื่อเวลา 20.10 น. ในพื้นที่ของเทศบาล ตำบลช้างเผือก อ.เมืองเชียงใหม่ หลังได้รับแจ้งเทศบาลได้ระดมเจ้าหน้าที่พร้อมรถดับเพลิง 8-10 คันเข้าฉีดน้ำสกัดเพลิง โดยใช้เวลานานกว่า 3 ชั่วโมงจึงสามารถควบคุมเพลิงไหม้ให้จำกัดอยู่เฉพาะในกองขยะได้ แต่ลึกลงไปใต้กองขยะยังคงมีไฟลุกอยู่ เจ้าหน้าที่จึงต้องใช้รถแบ็คโฮตักขยะที่คุดอยู่ใต้กองขึ้นมาเพื่อฉีดน้ำ ก่อนที่ไฟจะดับลงเมื่อเวลาประมาณ 23.30 น. ทั้งนี้ การดับเพลิงเป็นไปอย่างยากลำบากหลังเกิดกลุ่มควันดำที่พวยพุ่งหนาแน่น ซึ่งเป็นอุปสรรคและอันตรายต่อผู้เข้าระงับเหตุเป็นอย่างมาก

จากการเปิดเผยของ หัวหน้างานป้องกันและบรรเทาสาธารณภัย ระบุว่า กองขยะดังกล่าวเป็นขยะที่เทศบาลนำมาเก็บกองรอให้เอกชนมาขนถ่ายออกไป โดยทั้งหมดมีประมาณ 50 ตัน ซึ่งส่วนใหญ่เป็นกิ่งไม้ ใบไม้ที่ แต่ระหว่างที่ยังขนไม่หมดก็เกิดไฟไหม้ขึ้น อย่างไรก็ตาม เหตุการณ์ครั้งนี้ไม่มีผู้ได้รับบาดเจ็บ

สำหรับสาเหตุ คนงานที่อยู่ในพื้นที่คาดว่าน่าจะเป็นอุบัติเหตุเกิดจากการลุกไหม้ขึ้นเอง

แหล่งข้อมูล: มติชน, 26 มกราคม 2556

29 มกราคม 2556

บ่อขยะ ต.มาบไผ่ อ.บ้านบึง จ.ชลบุรี

เหตุการณ์โดยย่อ: เกิดเหตุเพลิงไหม้บ่อขยะ บนเนื้อที่ 15 ไร่ ในหมู่ที่ 2 ตำบลมาบไผ่ อำเภอบ้านบึง จังหวัดชลบุรี ซึ่งบ่อดังกล่าวถูกลักลอบขุดลึกลงไปกว่า 50 เมตร โดยไม่ได้รับอนุญาต และใช้เป็นพื้นที่ลักลอบทิ้งสารเคมี

โดยเมื่อเวลาประมาณ 18.00 น. ได้มีชาวบ้านร้องเรียนว่าได้กลิ่นควันเหม็นไหม้ เมื่อเข้าตรวจสอบพบเหตุจึงมีการระดมเจ้าหน้าที่และรถดับเพลิงกว่า 30 คัน เร่งฉีดน้ำเพื่อสกัดเพลิง

เหตุการณ์ไฟไหม้ครั้งนี้ได้ก่อให้เกิดควันไฟจำนวนมากปกคลุมหมู่บ้านในละแวกใกล้เคียง ทำให้ชาวบ้านในพื้นที่เกิดอาการคลื่นไส้ อาเจียน และปวดศีรษะ

เจ้าหน้าที่จากองค์การบริหารส่วนตำบลมาปไข่ เจ้าหน้าที่สิ่งแวดล้อมจังหวัด เจ้าหน้าที่สาธารณสุขจังหวัด เข้ามาตรวจสอบยังบ่อขยะ พบว่าบริเวณก้นบ่อขยะมีถังน้ำมันขนาด 200 ลิตรอยู่จำนวนมาก ซึ่งคาดว่าจะมีสารเคมีอันตรายที่มีผู้ลักลอบนำมาทิ้งแล้วเกิดปฏิกิริยาทางเคมีจนเกิดเปลวไฟจนทำให้ลูกไหม้ หรือ อาจจะมีผู้ที่ตั้งใจนำสารเคมีอันตรายมาทิ้งแล้วต้องการที่จะทำลายหลักฐานจึงได้จุดไฟ

ซึ่งจากการตรวจสอบพบว่า เป็นที่ดินส่วนบุคคลระบุชื่อนายศรีไส คำนอง เป็นเจ้าของ โดยบ่อขยะดังกล่าวเปิดใช้มาประมาณ 7-8 เดือนแล้ว ในเบื้องต้นจึงได้แจ้งความเอาผิดเจ้าของที่ดินในข้อหาลักลอบขุดบ่อดินโดยไม่ได้รับอนุญาต และลักลอบนำสารอันตรายมาทิ้งในแหล่งชุมชน

แหล่งข้อมูล: ครอบครัวข่าว 3, 30 มกราคม 2556



ภาพ: กานต์ ทัศนภักดี

ม.ค. 56 –เพลิงไหม้บ่อลักลอบทิ้งขยะและสารเคมี เนื้อที่ 15 ไร่ ลึกกว่า 50 เมตร ต.มาปไข่ อ.บ้านบึง จ.ชลบุรี

21 กุมภาพันธ์ 2556

บ่อขยะเก่า อ.บางระกำ จ.พิษณุโลก

เหตุการณ์โดยย่อ: เกิดเหตุไฟไหม้บ่อขยะเก่าซึ่งปิดใช้มานานกว่า 2 ปี ในพื้นที่ อ.บางระกำ จ.พิษณุโลก ลูกลามติดไร่อ้อยที่อยู่ข้างกันเสียหายเกือบ 50 ไร่ กลุ่มควัน และกลิ่นเหม็นจากขยะที่เผาไหม้เริ่มขยายเป็นวงกว้าง ซึ่งจุดเกิดเหตุอยู่ห่างจากแหล่งชุมชนและบ้านเรือนเพียง 1 กิโลเมตร จึงต้องเร่งระดมรถดับเพลิงจากพื้นที่ใกล้เคียงเข้ามาช่วยควบคุมสถานการณ์

ทั้งนี้ บ่อขยะดังกล่าว เป็นบ่อขยะเก่าที่ปิดมานานกว่า 2 ปี แต่ยังมีขยะที่ไม่ย่อยสลาย กองทับถมอยู่เป็นจำนวนมาก ส่วนสาเหตุของการเกิดไฟไหม้ในครั้งนี้จะดำเนินการตรวจสอบอีกครั้ง

แหล่งข้อมูล: ครอบครัวข่าว 3, 21 กุมภาพันธ์ 2556

17 เมษายน 2556

บ่อขยะเทศบาลตำบลบ้านดู่ อ.เมือง จ.เชียงราย

เหตุการณ์โดยย่อ: เกิดไฟลุกไหม้บริเวณบ่อทิ้งขยะของเทศบาลตำบลบ้านดู่ อ.เมือง จ. เชียงราย ตั้งแต่วันที่ 17 เมษายน แม้จะมีการระดมกำลังฉีดพ่นน้ำ แต่ไฟก็ยังไหม้อย่างต่อเนื่องหลายวัน เนื่องจากด้านในบ่อมีขยะซ้อนทับกันเป็นชั้น และแบ่งด้วยชั้นดินบางๆ ทำให้ดับได้ยาก อีกทั้งบริเวณดังกล่าวมีปัญหาดินอ่อน ทำให้ยากต่อการนำรถดับเพลิงเข้าไปบริเวณพื้นที่ชั้นใน



ภาพ: ผู้จัดการออนไลน์

เม.ย. 56 -เพลิงไหม้บ่อขยะเทศบาลตำบลบ้านดู่ อ.เมือง จ.เชียงราย

เหตุการณ์ดังกล่าวได้ก่อให้เกิดกลุ่มควันและกลิ่นเหม็นคละคลุ้งในพื้นที่

หลายตำบลของ อ.เมือง จ.เชียงราย ทั้งนี้ บ่อขยะที่เกิดเหตุมีเนื้อที่ประมาณ 5 ไร่ ตามปกติจะรองรับขยะจากเทศบาลวันละประมาณ 30 ตัน ซึ่งขยะส่วนใหญ่เป็นพลาสติก

แหล่งข้อมูล: ผู้จัดการ, 20 เมษายน 2556

25 สิงหาคม 2556

บ่อขยะเอกชน ต.ท้ายบ้าน อ.เมือง จ.สมุทรปราการ

เหตุการณ์โดยย่อ: เกิดเหตุไฟลุกไหม้บ่อขยะเก่าของบริษัทเอกชน ไม่ทราบชื่อ ตั้งอยู่ชอยเทศบาลบางปู 19 ต.ท้ายบ้าน อ.เมือง จ.สมุทรปราการ จนต้องมีการระดมเจ้าหน้าที่พร้อมด้วยเจ้าหน้าที่ดับเพลิงจากเทศบาลใกล้เคียง พื้นที่ อ.เมืองสมุทรปราการ กว่า 20 คัน เข้าฉีดน้ำระงับกลุ่มเพลิง โดยเจ้าหน้าที่ได้ระดมฉีดน้ำหล่อเลี้ยงเพื่อลดปริมาณกลุ่มควันและไฟที่ปะทุ อยู่ใต้กองขยะนานหลายชั่วโมงกลุ่มควันจึงลดปริมาณลง แต่ก็ยังไม่ดับสนิท

ทั้งนี้ ที่เกิดเหตุเป็นพื้นที่โล่ง ขนาดประมาณ 30 ไร่ โดยไฟได้ลุกไหม้ตั้งแต่ช่วงกลางคืนที่ผ่านมา และไหม้กองขยะเป็นวงกว้าง ทำให้เกิดกลุ่มควันสีขาว ซึ่งมีกลิ่นเหม็นสร้างมลพิษลอยเข้าสู่ชุมชน โรงเรียน และโรงงาน ตั้งอยู่ใกล้เคียง จนได้รับความเดือดร้อนจำนวนมาก

พื้นที่ดังกล่าวเป็นบ่อขยะเก่าของบริษัทเอกชน ซึ่งยังไม่ทราบเจ้าของ ซึ่งไฟได้ลุกไหม้ตั้งแต่ช่วงกลางคืนที่ผ่านมา ส่วนสาเหตุน่าจะเกิดจากมีคนนำขยะไปทิ้งก่อนจุดไฟเผา แต่ไม่ได้นั่งเฝ้าจนทำให้ไฟลุกลามไปติด

กองขยะที่อยู่ใกล้เคียง ก่อนถูกลามไปเรื่อยๆ กระทั่งมีชาวบ้านซึ่งอยู่ใกล้เคียงทนกลิ่นควันที่ลอยเข้าไปในบ้าน
ไม่ไหว จึงได้โทรแจ้งเจ้าหน้าที่ให้มาตรวจสอบ

แหล่งข้อมูล: ไทยรัฐ, 25 สิงหาคม 2556



ส.ค. 56 –เพลิงไหม้บ่อขยะเอกชน เนื้อที่ราว 30 ไร่ ต.ท้ายบ้าน อ.เมือง จ.สมุทรปราการ

พ.ศ. 2557

13 มีนาคม 2557

บ่อขยะเทศบาลตำบลบึงกาฬ จ.บึงกาฬ

เหตุการณ์โดยย่อ: ได้เกิดไฟลุกไหม้บ่อทิ้งขยะของเทศบาลตำบลบึงกาฬ ขนาด 32 ไร่ ตั้งอยู่ในพื้นที่
บ้านแสนสำราญ หมู่ที่ 10 ตำบลบึงกาฬ และอยู่ห่างชุมชนประมาณ 5 กิโลเมตร แม้ทางเทศบาลจะนำน้ำมา
ฉีดก็ยังไม่สามารถดับเพลิงได้ โดยไฟได้ลุกไหม้มานาน 5 วัน ทำให้เกิดหมอกควันไฟฟุ้งกระจายไปทั่วบริเวณ
รัศมี 10 กิโลเมตร กินพื้นที่หลายหมู่บ้าน และเนื่องจากความชื้นของอากาศทำให้ฝุ่นละอองและควันไฟลอยต่ำ
จึงกลิ่นและฝุ่นละอองปลิวไปตกตามอาคารบ้านเรือน ร้านค้า ร้านอาหารต่างๆ รวมถึงศาลากลางจังหวัด จน
ประชาชนมีอาการเจ็บคอ หายใจฝืดเคือง โดยเฉพาะเด็กเล็กที่ยังช่วยเหลือตัวเองยังไม่ได้ นอกจากหมอกควัน
แล้ว กลิ่นเหม็นไหม้จากถุงพลาสติกยังทำให้เกิดอาการหายใจลำบาก

ทั้งนี้ บ่อดังกล่าวเป็นบ่อขยะขนาดใหญ่ที่สะสมมานานกว่า 3 ปี

แหล่งข้อมูล: Nation Channel, 13 มีนาคม 57



ภาพ: ครอบครัวยุติธรรม

มี.ค. 57 –เพลิงไหม้บ่อขยะเทศบาลตำบลบึงกาฬ จ.บึงกาฬ นานถึง 5 วัน คว้นไฟปกคลุมพื้นที่หลายหมู่บ้าน

16 -22 มีนาคม 2557

บ่อขยะแพรงษา อ.เมือง จ.สมุทรปราการ

เหตุการณ์โดยย่อ: เกิดเหตุเพลิงไหม้บ่อขยะเอกชน พื้นที่ประมาณ 150 ไร่ ภายในชอยแพรงษา 8 ต.แพรงษา อ.เมือง จ.สมุทรปราการ โดยเพลิงได้ไหม้ลูกไหม้กองขยะอย่างรุนแรงเป็นวงกว้าง ส่งผลให้เกิดกลุ่มควันสีดำซึ่งมีกลิ่นเหม็นลอยขึ้นปกคลุมท้องฟ้า คว้นเพลิงกว้าง 1 กิโลเมตรและพัดไกลกว่า 20 กิโลเมตรปกคลุมพื้นที่โดยรอบ ซึ่งเป็นเขตชุมชน หมู่บ้านจัดสรร และแพร่กระจายออกไปยังพื้นที่อื่นๆ รวมทั้งหลายเขตในกรุงเทพฯ จนต้องอพยพประชาชนออกจากพื้นที่ใกล้เคียงจุดเกิดเหตุ และประกาศเป็นพื้นที่ภัยพิบัติฉุกเฉิน

แม้จะมีการระดมรถดับเพลิงจำนวนมากจากหลายพื้นที่ รวมทั้งเฮลิคอปเตอร์มาช่วยฉีดพ่นน้ำระงับเหตุ แต่ไฟก็ยังคงไหม้อย่างต่อเนื่องและกินเวลาถึง 1 สัปดาห์กว่าจะมอดดับลง

ทั้งนี้ ผลตรวจทดสอบคุณภาพอากาศโดยกรมควบคุมมลพิษในช่วงที่เกิดเหตุเพลิงไหม้ยังพบว่า ในชุมชนรัศมี 1 กิโลเมตรรอบบ่อขยะ มีสารซัลเฟอร์ไดออกไซด์เกินค่ามาตรฐาน 20 - 30 เท่า และพบฝุ่นขนาดเล็กมากถึง 350 ไมโครกรัมต่อลูกบาศก์เมตร ซึ่งสูงกว่ามาตรฐาน 30 เท่า โดยกรมควบคุมมลพิษระบุว่าอยู่ในขั้นวิกฤต และควรอพยพประชาชนที่อาศัยอยู่ในรัศมี 1.5 กิโลเมตรรอบบ่อขยะออกจากพื้นที่

แหล่งข้อมูล: กรุงเทพธุรกิจ, คมชัดลึก, เดลินิวส์, ไทยรัฐ, ผู้จัดการ, แนวหน้า 16 -22 มีนาคม 2557



ภาพ: กรุงเทพมหานคร

มี.ค. 57 – เพลิงไหม้บ่อขยะเอกชน ต.แพรวกษา อ.เมือง จ.สมุทรปราการ ครั้นเพลิงพัดไกลกว่า 20 กิโลเมตร

19 มีนาคม 2557

บ่อขยะอบต. ช้องแคบ อ.พบบพระ จ.ตาก

เหตุการณ์โดยย่อ: เกิดเหตุไฟลุกไหม้ที่บ่อขยะของ อ.พบบพระ จ.ตาก ซึ่งเป็นบ่อขยะและสิ่งปลูกสร้างของ องค์การบริหารส่วนตำบลช้องแคบ อ.พบบพระ โดยไฟที่ลุกไหม้ได้สิ่งกลิ่นเหม็นและหมอกควันไฟไปทั่วบริเวณ จนไปถึงเขตที่ว่าการอำเภอพบบพระ ซึ่งอยู่ห่างประมาณ 10 ก.ม. หลังเกิดเหตุรถดับเพลิงและรถน้ำขององค์กรปกครองส่วนท้องถิ่น ทั้งเทศบาลตำบลพบบพระ-อบต. ไกล่เคียงได้ระดมรถน้ำมาช่วยดับไฟ แต่ด้วยสภาพอากาศที่ร้อนจัดและแห้งแล้ง จึงยังไม่สามารถดับเพลิงได้ ประกอบกับไฟที่เกิดลุกไหม้นั้น มาจากพื้นใต้กองขยะ ทำให้การใช้น้ำดับบนกองขยะ ไม่สามารถดับไฟพื้นข้างใต้ได้ จึงต้องเปลี่ยนวิธีการดับไฟ โดยประสานขอรถตักและรถแบ็คโฮ มาตักขยะที่อยู่พื้นบนออกเพื่อตักเอาขยะติดไฟใต้พื้นล่างเพื่อทำการดับไฟที่อยู่ด้านใต้และการทำงานเป็นไปด้วยความยากลำบาก และยังไม่สามารถควบคุมเพลิงได้

ทั้งนี้ กลุ่มหมอกควันและควันไฟได้ส่งกลิ่นไปทั่วบริเวณและมีกลิ่นเหม็นคloy ทำให้เกิดมลภาวะบริเวณ อ.พบบพระ จ.ตาก และอาจจะเหม็นลูกลามไปยังอำเภอใกล้เคียง หรือ อาจจะถึง อ.แม่สอด ศูนย์กลางเศรษฐกิจ

แหล่งข้อมูล: INN News, 19 มีนาคม 2557

บ่อขยะเทศบาลนครสุราษฎร์ธานี อ.เมือง จ.สุราษฎร์ธานี

20 มีนาคม 2557

เหตุการณ์โดยย่อ: เกิดเหตุไฟไหม้บ่อขยะของเทศบาลนครสุราษฎร์ธานี ในพื้นที่ บ.พังจิก หมู่ 5 ต.วัดประดู่ อ.เมือง จ.สุราษฎร์ธานี ซึ่งมีเนื้อที่ 41 ไร่ ตั้งแต่ช่วงเช้ามืด ซึ่งทางจังหวัดได้ระดมรถดับเพลิง กว่า 10 คัน

พร้อมนักดับเพลิงเข้าทำการดับเพลิง ตั้งแต่เช้าจนถึงช่วงเย็นก็ยังไม่สามารถควบคุมดับเพลิงได้ เพลิงลุกไหม้ อย่างต่อเนื่องเป็นบริเวณกว้างกว่า 5 ไร่

ภาพ: เคนินิวส์



มี.ค. 57 – เพลิงไหม้บ่อขยะเก่าของเทศบาลนครสุราษฎร์ธานี

ผู้ว่าราชการจ.สุราษฎร์ธานี กล่าวว่า เหตุการณ์ครั้งนี้ไม่แตกต่างจาก จ.สมุทรปราการมากนัก ทั้งนี้ ยอมรับว่า รุนแรงพอสมควร อย่างไรก็ตาม จะประสานไปยังกรมควบคุมมลพิษให้มา ตรวจสอบอย่างเร่งด่วน เพราะไม่มั่นใจว่า ควันพิษดังกล่าวจะรุนแรงมากน้อยแค่ไหน พร้อมออกประกาศประกาศแจ้งเตือนประชาชนระมัดระวังสูดดมไฟที่อาจมีสารพิษที่สะสมในบ่อขยะลอยเจือปนไปกับควันไฟ

ในเบื้องต้น สันนิษฐานสภาพอากาศที่ร้อนจัดอาจจะทำให้สารเคมีที่อยู่ด้านใต้ปะทุขึ้นมา หรือไม่ก็อาจเป็นชาวบ้านทิ้งก้นบุหรี่ ประกอบกับบ่อขยะแห่งนี้ถูกทิ้งร้างมานานร่วม 6 ปี จึงอาจทำให้เกิดก๊าซมีเทนซึ่งสามารถติดไฟได้ง่าย

แหล่งข้อมูล: ผู้จัดการ, 20 มีนาคม 57

20 มีนาคม 2557

บ่อขยะเทศบาลเมืองอรัญประเทศ จ.สระแก้ว

เหตุการณ์โดยย่อ: เกิดเหตุไฟไหม้บ่อขยะของเทศบาลเมืองอรัญประเทศ บริเวณใกล้สุสาน กม.5 เขตเทศบาลเมืองอรัญประเทศ ซึ่งห่างจากเขตแดนกัมพูชาประมาณ 2 กม.เศษ จุดเกิดเหตุเป็นบ่อขยะขนาดใหญ่ เนื้อที่หลายร้อยไร่ อยู่ติดกับคลองพรหมโหด ซึ่งเป็นคลองสายหลักจาก อ.อรัญประเทศ เข้าไปสู่ประเทศกัมพูชา โดยไฟไหม้ครั้งนี้ได้ทำให้เกิดควันไฟสีขาวขุ่นและลอยฟุ้งเข้าไปในเขตกัมพูชา

เจ้าหน้าที่ได้ประสานนำรถดับเพลิง จำนวน 2 คัน มาช่วยกันดับไฟที่ลุกไหม้กองขยะ แต่เนื่องจากเป็นการไหม้ได้กองขยะ จึงดับไฟได้อย่างยากลำบาก โดยต้องฉีดน้ำเป็นจำนวนมากเพื่อให้น้ำไหลลงไปดับไฟด้านล่าง และต้องใช้เวลาหลายชั่วโมง จึงสามารถทำให้ควันไฟในบ่อขยะเริ่มเบาบางลง แต่ยังมีควันลอยฟุ้งเข้าไปในฝั่งกัมพูชา

ซึ่งจากเหตุการณ์ดังกล่าวพ่อค้าแม่ค้าชาว
กัมพูชาจำนวนมากได้ทยอยเข้าร้องเรียนว่า ประชาชน
ชาวกัมพูชาหลายร้อยครอบครัว ที่อาศัยอยู่บริเวณริม
คลองพรหมโหด ฝั่งปอยเปต ประเทศกัมพูชา ถูกควัน
ไฟจากฝั่งไทยลอยเข้าพื้นที่ จนทำให้เด็ก-คนชรา แสบ
ตา คอ จมูก

ชาวบ้านที่มาเก็บเศษกระดาษและเศษเหล็ก
จากกองขยะ เล่าว่า เห็นไฟไหม้กองขยะขึ้น เมื่อเวลา
ประมาณ 04.00 น. โดยจู่ๆ ก็มีควันไฟพวยพุ่งขึ้นมา
จากกองขยะบริเวณด้านหลังใกล้คลองพรหมโหด คาด
ว่าเนื่องจากสภาพอากาศที่ร้อนจัด และมีการหมักหม
มของขยะ อาจทำให้เกิดแก๊สและเกิดไฟลุกไหม้ได้กอง
ขยะ ซึ่งชาวบ้านบอกว่ากองขยะดังกล่าวไม่มีสารเคมี
จึงไม่ใช่ควันพิษใดๆ แต่หากสูดดมเข้าไปมากๆ ก็อาจ
ทำให้เกิดอาการระคายเคืองได้ เจ้าหน้าที่จึงได้แจ้งไป
ยังชาวกัมพูชาที่อาศัยอยู่ในพื้นที่ใกล้เคียงว่าเป็นเพียง
ควันไฟจากบ่อขยะที่ถูกไฟไหม้เท่านั้น ไม่ใช่ควันไฟ
จากสารพิษ จึงทำให้ชาวกัมพูชาเลิกกังวลใจ

แหล่งข้อมูล: ไทยรัฐ, 20 มีนาคม 57

20 มีนาคม 2557

บ่อขยะอบต. สำนักทอง อ.เมือง จ.ระยอง

เหตุการณ์โดยย่อ: เกิดเหตุไฟไหม้บ่อขยะของ อบต. สำนักทอง อ.เมืองระยอง เนื้อที่ประมาณ 2 ไร่
เหตุเกิดเมื่อกลางดึกวันที่ 20 มี.ค. โดยเจ้าหน้าที่ได้นำรถดับเพลิงจำนวน 2 คัน เข้าไปฉีดน้ำดับไฟ จนสามารถ
ควบคุมสถานการณ์ได้ อย่างไรก็ตาม ยังคงเหลือควันเบาบางเล็กน้อยในวันที่ 22 มี.ค. ทาง อบต. จึงยังคงจัด
รถดับเพลิงเข้าไปเฝ้าระวังตลอด 24 ชั่วโมง เพื่อป้องกันไม่ให้ไฟปะทุขึ้นมาอีก

ส่วนสาเหตุการเกิดเพลิงไหม้ จากการตรวจสอบเบื้องต้นของเจ้าหน้าที่อุตสาหกรรม พบว่าน่าจะมา
จากสภาพอากาศที่ร้อนอบอ้าวทำปฏิกิริยากับก๊าซไซเนนที่มีอยู่ในบ่อขยะ จนทำให้เกิดไฟปะทุขึ้นมา

แหล่งข้อมูล: สำนักข่าวไทย, 22 มีนาคม 2557



มี.ค. 57 - เพลิงไหม้บ่อขยะเทศบาลอรัญญประเทศ
จ.สระแก้ว ควันไฟบางส่วนลอยเข้าฝั่งกัมพูชา จนชาว
กัมพูชาร้องเรียนเนื่องจากมีอาการแสบตา คอ และ
จมูก โดยเฉพาะเด็กและคนชรา

ภาพ: ไทยรัฐ

6 เมษายน 2557

บ่อขยะ อ.เกาะคา จ.ลำปาง

เหตุการณ์โดยย่อ: เกิดเหตุไฟไหม้บ่อขยะที่อยู่หลังวัดป่าสำราญนิवास ต.ศาลา อ.เกาะคา จ.ลำปาง เจ้าหน้าที่ดับเพลิงรวมกว่า 5 คัน ใช้น้ำฉีดในจุดที่ไฟกำลังลุกไหม้ก่อน แต่นานกว่า 3 ชั่วโมงก็ยังไม่สามารถควบคุมไฟที่กำลังลุกไหม้ได้ เพราะไฟไหม้ทั้งด้านบนและใต้กองขยะข้างบน ไฟจึงยังคงไหม้อย่างต่อเนื่องและ

ภาพ: สยามรัฐ



เม.ย. 57 – เพลิงไหม้กองขยะเนื้อที่ 15 ไร่ อ.เกาะคา จ.ลำปาง

ลูกกลมเป็นวงกว้าง บนเนื้อที่กว่า 15 ไร่ และเกิดกลุ่มควันสร้างความเดือดร้อนแก่บ้านเรือนราษฎรที่อยู่ห่างออกไปอย่าง

ทั้งนี้ พบกองขยะถูกเททิ้งไว้บนพื้นดิน โดยไม่มีการฝังกลบอย่างถูกวิธี และมีการจุดไฟเผาไหม้ออกไปเป็นบริเวณกว้าง มีกลุ่มควันพวยพุ่งขึ้นสู่ท้องฟ้าและปกคลุมทั่วบริเวณ

แหล่งข้อมูล: ISN Hotnews, 6 เมษายน 57

21 เมษายน 2557

บ่อขยะเทศบาลตำบลบ้านแพง อ.บ้านแพง จ.นครพนม

เหตุการณ์โดยย่อ: เกิดเหตุไฟไหม้บ่อขยะเทศบาลตำบลบ้านแพง ในพื้นที่ บ.ท่าลาดทุ่ง ต.บ้านแพง อ.บ้านแพง จ.นครพนม ซึ่งมีเนื้อที่ 14 ไร่ ก่อให้เกิดกลุ่มควันสีดำปกคลุม ทำให้ประชาชนที่อยู่ใกล้เคียงได้รับความเดือดร้อนทั้งจากควัน กลิ่นเหม็นจากกองขยะ และแมลงวันทีหนีไฟไหม้ จนเกรงว่าจะเกิดโรคภัยไข้เจ็บ

ทั้งนี้ นายกเทศบาลตำบลบ้านแพง เปิดเผยว่า ตนพร้อมด้วยฝ่ายปกครอง กำนัน ผู้ใหญ่บ้าน ประสานเร่งระดมรถดับเพลิงเพื่อควบคุมไฟให้อยู่ในวงจำกัด โดยใช้รถแบ็กโฮพลิกขยะที่ติดไฟข้างล่างขึ้นมา แล้วใช้รถดับเพลิงฉีดน้ำเพื่อดับไฟที่เกิดขึ้น ซึ่งคาดว่าจะต้องใช้เวลา 3-5 วันในการดับไฟ



เม.ย. 57 – เพลิงไหม้บ่อขยะเทศบาลตำบลบ้านแพง จ.นครพนม เนื้อที่ 14 ไร่

ภาพ: สำนักข่าวกรมประชาสัมพันธ์

แหล่งข้อมูล: ผู้จัดการ, 21 เมษายน 2557

21 เมษายน 2557

บ่อขยะเขาพลอง ต.เขาท่าพระ อ.เมือง จ.ชัยนาท

เหตุการณ์โดยย่อ: เกิดเหตุไฟลุกไหม้บ่อขยะเขาพลอง ต.เขาท่าพระ อ.เมืองชัยนาท ตั้งแต่เวลาประมาณ 21.00 น. ของวันที่ 21 เม.ย. จึงได้มีการระดมกำลังเจ้าหน้าที่ดับเพลิงจากจากหลายพื้นที่รวมกว่า 60 นาย พร้อมด้วยรถแบ็คโฮ 5 คัน รถน้ำ 20 คัน ดับไฟได้สนิทลงในเวลา 15.45 น. ของวันที่ 23 เม.ย.

ทั้งนี้ เจ้าหน้าที่ของ อบต.เขาท่าพระ ได้ตรวจสอบบริเวณรอบบ่อซึ่งมีขยะบางส่วนไม่ติดไฟ พบถุงดำต้องสงสัยจำนวน 2 ใบที่ปากถุงมีกระดาษติดไว้ว่า ICU1 จึงได้ทำการเปิดดูและพบว่ามีถุงมือยางเปื้อนเลือดและผ้าซับเลือด ซองยาที่มีป้ายและผ้าอ้อมสำเร็จรูป โดยมีป้ายชื่อโรงพยาบาลชื่อดังแห่งหนึ่งในจังหวัดชัยนาท บนซองยา ทำให้สงสัยว่าเป็นขยะติดเชื้อหรือไม่ และนำมาทิ้งปะปนกับขยะชุมชนได้อย่างไร โดยจะได้ติดตามสอบถามข้อเท็จจริงต่อไป

ส่วนสาเหตุไฟไหม้ เบื้องต้นคาดว่าเกิดจากฝีมือคนเป็นผู้จุดไฟเผาเพื่อให้ขยะไหละไปขายได้สะดวก

แหล่งข้อมูล: INNNews, 23 เมษายน 2557



ภาพ: INN News

เม.ย. 57 – เพลิงไหม้บ่อขยะ ต.ท่าบ้าน อ.เมือง จ.สมุทรปราการ หลังเกิดเหตุพบซากขยะติดเชื้อจากโรงพยาบาล

27 เมษายน 2557

บ่อขยะเทศบาลเมืองลาดสวาย อ.ลำลูกกา จ.ปทุมธานี

เหตุการณ์โดยย่อ: เมื่อเวลา 15.00 น. เกิดเหตุไฟไหม้บ่อทิ้งขยะ หลังเทศบาลเมืองลาดสวาย หมู่ที่ 5 ต.ลาดสวาย อ.ลำลูกกา จ.ปทุมธานี บนเนื้อที่กว่า 10 ไร่ ซึ่งเป็นที่เก็บขยะของทางเทศบาลเมืองลาดสวาย โดยขยะดังกล่าวนั้นมีอยู่จำนวนมากหลายร้อยตัน



ภาพ: Post Publishing

เม.ย. 57 –เพลิงไหม้บ่อขยะเทศบาลเมืองลาดสวาย อ.ลำลูกกา จ.ปทุมธานี มีขยะหลายร้อยตันบนเนื้อที่ราว 10 ไร่

เจ้าหน้าที่ดับเพลิงจากหลายพื้นที่ได้เร่งดับไฟที่กำลังลุกไหม้ แต่เนื่องจากมีลมพัดโหมกระหน่ำทำให้ไฟลุกไหม้ขึ้นตลอดเวลา ทั้งนี้ เจ้าหน้าที่ดับเพลิงได้ระดมกำลังฉีดน้ำสกัดอยู่ตลอดเวลา คาดว่าจะใช้เวลากว่า 4-5 วัน เนื่องจากมีขยะเป็นจำนวนมากกว่าหลายร้อยตันจึงคาดว่าไฟไม่น่าจะดับลงง่ายๆ เบื้องต้นจึงได้จัดกำลังเฝ้าระวังเพลิงลุกลามตลอด 24 ชั่วโมงในบริเวณที่เกิดเหตุ

จากเหตุเพลิงไหม้ดังกล่าวส่งผลให้มีหมอกควันพร้อมเขม่าลอยกระจายออกมาเป็นบริเวณกว้าง ส่งผลให้ชาวบ้านใกล้เคียงหวุ่นวิตกผลกระทบที่อาจเกิดขึ้นเหมือนกรณีไฟไหม้บ่อขยะในซอยแพรงษา 8 จ.สมุทรปราการ

แหล่งข้อมูล: ผู้จัดการ, 27 เมษายน 2557

3 พฤษภาคม 2557

บ่อขยะเทศบาลนครพระนครศรีอยุธยา ต.บ้านป่าอิม อ. พระนครศรีอยุธยา จ.พระนครศรีอยุธยา

เหตุการณ์โดยย่อ: เกิดเหตุไฟไหม้ภายในบ่อขยะเทศบาลนครพระนครศรีอยุธยา ม.8 ต.บ้านป่าอิม เนื้อที่ 32 ไร่เศษ

มีการนำรถดับเพลิงจากหลายพื้นที่รวมทั้งสิ้น 20 คันเข้าระงับเหตุ พร้อมด้วยรถแบ็คโฮเพื่อใช้ในการคุ้ยจุดที่เปลวไฟลุกไหม้ โดยใช้เวลากว่า 2 ชั่วโมง จึงสามารถล้อมให้ไฟไหม้อยู่ในวงจำกัดได้

บ่อขยะดังกล่าวอยู่ห่างจาก ถนนสายอยุธยา-บางบาล ประมาณ 1 กิโลเมตร และอยู่ห่างจากตัวเมือง ประมาณ 2 กิโลเมตร จุดที่เกิดไฟลุกไหม้ อยู่บริเวณภายในติดกับที่นาของ ชาวบ้าน มีไฟลุกไหม้ลามขึ้นไปยัง ด้านบนกองขยะสูงประมาณ 7 เมตร มี เปลวไฟและกลุ่มควันดำเต็มท้องฟ้า จน มองเห็นได้จากระยะไกล แต่โชคดีที่ กระจกแผลมไม่แรง จึงทำให้ควันไม่ลอย เข้าไปในตัวเมือง



ภาพ: MSN News

พ.ศ. 57 –เพลิงไหม้กองขยะเทศบาลนครอยุธยา กองขยะสูงกว่า 7 เมตร

รองนายกเทศมนตรีนครพระนครศรีอยุธยาเปิดเผยว่า กองขยะดังกล่าวทำหน้าที่รับขยะจากท้องที่ ต่างๆ มาทิ้งเอาไว้ โดยอยู่ระหว่างการจัดทำเตาเผาเพื่อแก้ไขปัญหาขยะยาว แต่อยู่ระหว่างการศึกษาและ ดำเนินการตามขั้นตอน โดยก่อนเกิดเหตุเจ้าหน้าที่แจ้งว่า มีเกษตรกรทำนาในพื้นที่ติดกับกองขยะด้านทิศ ตะวันออกจุดไฟเผาซึ่งข้าว เพื่อเตรียมทำนา ปรากฏว่าลมพัดทำให้เปลวไฟติดกองขยะและไปไหม้วัสดุที่เป็น น้ำมัน จนเกิดติดไฟอย่างรุนแรง

แหล่งข้อมูล: ข่าวสปริงนิวส์, 3 พฤษภาคม 2557

15 พฤษภาคม 2557

บ่อขยะเทศบาลตำบลท่าเรือ อ.ท่าเรือ จ. พระนครศรีอยุธยา

เหตุการณ์โดยย่อ: เกิดเพลิงลุกไหม้ขึ้นมาในบ่อขยะเทศบาลตำบลท่าเรือ อ.ท่าเรือ กองขยะกินพื้นที่ เกือบ 1 ไร่ โดยเจ้าหน้าที่ใช้วิธีนำรถแบ็คโฮมาขุดเปิดหน้ากองขยะแล้วใช้น้ำฉีดลงไปจนสามารถควบคุมเพลิง เอาไว้ได้ในวงจำกัด

ทั้งนี้ นายอำเภอท่าเรือ เปิดเผยว่า ได้ประสานกับรองนายกเทศมนตรี ต.ท่าเรือ และ ผอ. กอง สาธารณสุขเทศบาลตำบล ในการประสานกับพื้นที่ใกล้เคียงที่อาจจะได้รับผลกระทบจากกลิ่นควันที่ลอยฟุ้งใน อากาศ ซึ่งขณะนี้พบว่าควันลอยเข้าไปในหมู่บ้าน ต.ศาลาลอย แต่ยังไม่พบผู้ที่ได้รับความเดือดร้อน โดยเน้นย้ำ ให้เฝ้าระวังที่ โรงเรียนวัดศาลาลอย เนื่องจากเป็นช่วงเปิดภาคเรียนแล้ว ส่วนเพลิงที่ลุกไหม้คาดว่าใช้เวลา ประมาณ 3-5 ชม. จึงจะสงบ

ส่วนสาเหตุ คนเฝ้าบ่อขยะ เปิดเผยว่า ก่อนหน้านี้ได้มีรถขยะจากเทศบาลแห่งหนึ่งนำขยะมาทิ้ง ลักษณะเป็นถุงปุ๋ย ปรากฏว่าได้เกิดประกายไฟลุกขึ้นเมื่อถูกความร้อน สาเหตุคาดว่าเกิดจากขยะดังกล่าว น่าจะเป็นวัตถุไวไฟ หรือเป็นเชื้อเพลิง เมื่อเกิดความร้อนมากจึงเกิดไฟลุกดังกล่าว

แหล่งข้อมูล: เคนินิวส์, 15 พฤษภาคม 2557

18 พฤษภาคม 2557

บ่อขยะเทศบาลตำบลนครหลวง อ.นครหลวง จ.พระนครศรีอยุธยา

เหตุการณ์โดยย่อ: เกิดเหตุเพลิงไหม้บ่อขยะของเทศบาลตำบลนครหลวง อ.บางปะหัน บนพื้นที่ 60 ไร่ ตั้งอยู่กลางทุ่งนา ต.แม่ลา อ.นครหลวง ต้นเพลิงซึ่งลุกไหม้เมื่อเวลาประมาณ 05.00 น. เกิดจากฐานกองขยะ ในส่วนกลางพื้นที่และได้ลุกลามไปยังกองขยะ เนื่องจากมีกระแสลมแรง ทำให้เปลวเพลิงได้ลุกลามในส่วน ของขยะที่ติดไฟได้ง่าย และเผาผลาญกินพื้นที่กว่า 1 ไร่ ขณะที่กลุ่มควันสร้างผลกระทบไปยังชาวบ้านที่อยู่ท้ายลม และรอบกองขยะใน ต.เสาชิง อ.บางปะหัน

ทางเทศบาลได้ระดมรถดับเพลิง รถน้ำ และเจ้าหน้าที่เข้าทำการสกัดเพลิง แต่ก็เป็นไปอย่างยากลำบาก เนื่องจากไม่สามารถฝักกลุ่มควันไฟเข้าไปฉีดน้ำยังฐานไฟที่อยู่ได้ลมได้ ทำให้การสกัดเพลิงจนถึงเวลา 09.00 น. จึงสามารถควบคุมเพลิงไม่ให้ลุกลามไปได้ เหลือแต่เพียงกลุ่มควันไฟที่ยังคุอยู่กันกองขยะ แต่เจ้าหน้าที่ต้องฉีดน้ำลงใต้กองขยะต่อไป พร้อมนำรถแบ็กโฮเข้ามาเสริมคุ้ยกองขยะแล้วใช้น้ำฉีดให้ไฟมอดสนิท ซึ่งคาดว่าไม่เกินเที่ยงวัน

นายบุญส่ง กล่าวว่า บ่อขยะแห่งนี้ เป็นของเทศบาลตำบลนครหลวง อ.นครหลวง จำนวน 39 ไร่ ของเทศบาลตำบลบางปะหัน อ.บางปะหัน จำนวน 5 ไร่ ส่วนที่เหลือเป็นของ อบต. แม่ลา อ.นครหลวง ส่วนที่ไฟไหม้เป็นของเทศบาลตำบลนครหลวง ก่อนหน้านี้บ่อขยะนี้เคยเกิดไฟไหม้ใหญ่เป็นเวลานานกว่าจะควบคุม

ภาพ: ครอบคลุมข่าว



พ.ศ. 57 – เพลิงไหม้บ่อขยะเทศบาลตำบลนครหลวง จ.อยุธยา

เพลิงได้ ส่งผลกระทบทางมลพิษให้กับชาวบ้านบริเวณโดยรอบ โชคดีที่ครั้งนี้สามารถควบคุมเพลิงได้ด้วย ความรวดเร็ว จึงยังไม่ส่งผลกระทบต่อชาวบ้านมากนัก

แหล่งข้อมูล: ผู้จัดการ, 18 พฤษภาคม 2557

3 มิถุนายน 2557

บ่อขยะโรงงานโนเบล อ.อินทร์บุรี จ.สิงห์บุรี

เหตุการณ์โดยย่อ: เกิดเหตุเพลิงไหม้บ่อขยะทิ้งกากสารเคมีของโรงงานโนเบล ซึ่งตั้งอยู่ริมถนนสายเอเชีย และอยู่ห่างจากหมู่บ้านประมาณ 1 กม. ต้องระดมกำลังเจ้าหน้าที่และรถดับเพลิง 4 คันเข้ามาระงับเหตุ

ทั้งนี้ โรงงานที่เกิดเหตุเป็นโรงงานผลิตสารเคมีชนิดไวไฟ มีเนื้อที่ประมาณ 10 ไร่เศษ จุดที่เกิดเหตุเพลิงไหม้อยู่ห่างจากตัวโรงงานประมาณ 500 เมตร และอยู่ใกล้กับบ่อบำบัดน้ำเสียของโรงงาน เพลิงได้ลุกไหม้ด้านทิศใต้ของบ่อบำบัดน้ำเสีย ซึ่งเป็นที่เก็บกากสารเคมี โดยเจ้าหน้าที่ดับเพลิงใช้เวลาประมาณ 2 ชั่วโมงจึงสามารถควบคุมเพลิงไว้ได้ แต่ยังมีบางส่วนที่คุกรุ่นอยู่

โดยขณะที่เพลิงกำลังลุกไหม้ได้มีควันพวยพุ่งขึ้นบนท้องฟ้าและกลายเป็นสีเหลือง ส้ม กลิ่นเหม็นและแสบตา ซึ่งได้มีการสั่งให้แพทย์พยาบาลจากโรงพยาบาลอินทร์บุรีมาเฝ้าระวังอันตรายที่อาจจะเกิดจากสารเคมี และในระหว่างที่เกิดเพลิงไหม้นั้นทางโรงงานได้ห้ามไม่ให้บุคคลภายนอกเข้าโดยเด็ดขาด โดยให้เข้าได้เฉพาะรถดับเพลิงเท่านั้น

สำหรับสาเหตุ ทราบจากเจ้าหน้าที่รักษาความปลอดภัยที่เฝ้าบ่อขยะของโรงงานว่า มีชาวบ้านจุดไฟใกล้กับบ่อทิ้งขยะ ทำให้ไฟลุกลามไปติดที่บ่อขยะ

แหล่งข้อมูล: ห้องข่าว 7 สี, 3 มิถุนายน 2557



ภาพ: RUK

มิ.ย. 57 – เพลิงไหม้บ่อทิ้งกากสารเคมีของโรงงานผลิตสารเคมี อ.อินทร์บุรี จ.สิงห์บุรี

12 มิถุนายน 2557

บ่อขยะเอกชน บ้านห้วยตะแกละ ต.ท่าแลง อ.ท่าช้าง จ.เพชรบุรี

เหตุการณ์โดยย่อ: เกิดเหตุเพลิงไหม้บ่อขยะขนาด 20 ไร่ ในพื้นที่บ้านห้วยตะแกละ หมู่ที่ 5 ต.ท่าแลง อ.ท่าช้าง โดยเจ้าหน้าที่ได้รับแจ้งตั้งแต่ช่วงกลางดึกที่ผ่านมา จึงประสานนำรถเข้าทำการฉีดดับเพลิงแต่เพลิงลุกลามอย่างรวดเร็วและขยายเป็นวงกว้างเต็มพื้นที่ ด้านซ้ายของโรงแยกขยะ ประมาณ 5-7 ไร่ กระทั่งเช้าจึงมีรถดับเพลิงจากหลายหน่วยงานใน จ.เพชรบุรีเข้ามาช่วยระดมฉีดน้ำกว่า 12 ชั่วโมงกลุ่มควันยังไม่มียี่ที่ท่าว่าจะจางลงรวมถึงบางจุดยังมีกลุ่มเพลิงลุกไหม้ตลอดเวลา

นายกเทศมนตรีตำบลท่าแลง ระบุว่าได้รับแจ้งเหตุตั้งแต่ช่วง 01.00 น. ที่ผ่านมานี้ จึงได้สั่งการให้เจ้าหน้าที่นำรถมาฉีดน้ำตั้งแต่กลางคืน จนถึงตอนนี้สามารถควบคุมการขยายตัวของเพลิงได้แล้ว ส่วนสาเหตุการเกิดเพลิงไหม้ครั้งนี้ ยังอยู่ระหว่างการตรวจสอบ เนื่องจากก่อนหน้านี้อบ่อขยะที่ อ.ท่าช้าง อีกแห่ง ก็

เคยเกิดเหตุเพลิงไหม้มาแล้ว 2 ครั้ง ส่วนบ่อขยะแห่งนี้เป็นของเอกชนเข้ามาประกอบกิจการเพิ่งโดนเป็นครั้งแรก อย่างไรก็ตาม บ่อขยะแห่งนี้อยู่ห่างจากชุมชนพอสมควร ทำให้กลุ่มควันที่เกิดขึ้น ไม่ส่งผลกระทบต่อชุมชนและชาวบ้าน โดยะคาดสถานการณ์น่าจะเป็นปกติในวันรุ่งขึ้น

ทั้งนี้ ชาวบ้านห้วยตาแกละรายหนึ่งกล่าวกับผู้สื่อข่าวว่า สาเหตุของไฟไหม้บ่อขยะครั้งนี้ อาจจะมีคนร้ายเข้าไปวางเพลิงเพื่อสร้างสถานการณ์เนื่องจากพื้นที่ดังกล่าว เตรียมดำเนินการก่อสร้างโรงงาน กำจัดขยะครบวงจร ในขณะที่บางกลุ่ม ไม่เห็นด้วยเพราะเชื่อว่าเป็นการทำลายสิ่งแวดล้อม และสร้างมลพิษให้กับชุมชน

แหล่งข้อมูล: เดลินิวส์, 12 มิถุนายน 2557



ภาพ: เดลินิวส์

มิ.ย. 57 – เพลิงไหม้บ่อขยะเอกชน ต.ท่าแลง อ.ท่ายาง จ.เพชรบุรี ในพื้นที่ติดกับโรงแยกขยะ

ลำดับความเป็นมาของปัญหาขยะอุตสาหกรรมในบ่อขยะแพรงษา-บางปู

เนื้อที่ประมาณ 150 ไร่ ตั้งอยู่ในซอย 8 นิคมอุตสาหกรรมบางปู หมู่ 4 ต.แพรงษา อ.เมือง จ.สมุทรปราการ

รวบรวมและเรียบเรียงโดย นิช่า รักพานิชมณี, มูลนิธิบูรณะนิเวศ

มีนาคม 2557

- มิถุนายน 2554 กองสาธารณสุขและสิ่งแวดล้อม อบต. แพรงษา แจ้งให้เจ้าของที่ดินหยุดดำเนินกิจการรับทิ้งขยะ พร้อมทั้งสั่งให้ทำรั้วกันและติดตั้งป้ายห้ามนำขยะมาทิ้ง
- 6 ตุลาคม 2554 **อบต. แพรงษา ออกใบอนุญาตให้ประกอบกิจการที่เป็นอันตรายต่อสุขภาพ**
- 10 มกราคม 2555 อบต. แพรงษา สำนักงานทรัพยากรธรรมชาติและสิ่งแวดล้อมจังหวัดสมุทรปราการ (ทสจ.สมุทรปราการ) และสำนักงานสิ่งแวดล้อมภาคที่ 6 ได้ลงพื้นที่เก็บตัวอย่างน้ำผิวดิน หลังเจ้าหน้าที่ อบต. **พบการลักลอบทิ้งขยะอุตสาหกรรมโดยไม่ได้รับอนุญาต** ซึ่งพบว่าเป็นไปตามที่ประชาชนร้องเรียน
- 27 มกราคม 2555 **บริษัทในพื้นที่ใกล้เคียงร้องเรียนว่าพนักงานได้รับกลิ่นจากขยะจนไม่สามารถทำงานได้** ต่อมา กองสาธารณสุขและสิ่งแวดล้อม อบต. แพรงษา ลงพื้นที่ตรวจสอบและพบว่านอกจากมีขยะชุมชนแล้วยังมีขยะอุตสาหกรรมปะปนอยู่ด้วย เช่น เศษหนัง พลาสติก ถุงบรรจุสารเคมี ฯลฯ
- อบต. ได้แจ้งเจ้าของที่ดินและผู้ประกอบการให้หยุดดำเนินกิจการทันที และให้นำหินหรือดินมาบดทับขยะในพื้นที่ให้เสร็จภายใน 15 วัน และสั่งการให้เจ้าหน้าที่เฝ้าระวังไม่ให้มีการกระทำผิดในพื้นที่อีก
- 21 กุมภาพันธ์ 2555 สำนักงานอุตสาหกรรมจังหวัดสมุทรปราการออกใบอนุญาตประกอบกิจการโรงงานทำปุ๋ยอินทรีย์ชีวภาพสารปรับปรุงดินจากอาหาร มูลสัตว์ สิ่งปฏิกูล ขยะมูลฝอย กากตะกอน หรือ โรงงานลำดับที่ 43(1), (2)

22 กุมภาพันธ์ 2555 ผลการวิเคราะห์ตัวอย่างน้ำที่จกบ่อขยะโดยสำนักงานสิ่งแวดล้อมภาคที่ 6 พบค่าความสกปรก (สารแขวนลอย ค่าซีไอดี และค่าบีไอดี) เกินมาตรฐานน้ำที่จกโรงงาน

สำนักงานสิ่งแวดล้อมภาคที่ 6 ได้แนะนำให้ ทสจ.สมุทรปราการ สั่งห้ามนำขยะมาทิ้งในพื้นที่ ให้บำบัดน้ำชะจากขยะในพื้นที่ก่อนระบายออกสู่สิ่งแวดล้อม ให้นำขยะไปกำจัดให้ถูกหลักสุขาภิบาล และให้แก้ไขปัญหากลิ่นเหม็น

20 มีนาคม 2555 กองสาธารณสุขและสิ่งแวดล้อม อบต. แพรภษา ลงพื้นที่ตรวจสอบ หลังจากประชาชนร้องเรียนว่ามีการลักลอบทิ้งขยะ ขณะสำรวจพื้นที่เจ้าหน้าที่พบรถบรรทุกกำลังทิ้งกากสี ซึ่งเป็นขยะอันตราย และพบเอกสารที่ระบุว่าให้นำขยะอันตรายดังกล่าวจากโรงงานใน จ.ชลบุรี ไปกำจัดยังโรงงานซึ่งได้รับอนุญาตที่ จ.ราชบุรี

อบต. สั่งปรับผู้ลักลอบทิ้งขยะอันตรายจากโรงงาน เป็นจำนวน 5,000 บาท

22 พฤษภาคม 2555 **ทีมข่าวช่อง 3 เผยแพร่ภาพข่าวการลักลอบทิ้งน้ำเสียอุตสาหกรรมในพื้นที่** หลังได้รับแจ้งเบาะแสจากประชาชน โดยทีมข่าวพบรถบรรทุกน้ำเสียจากโรงงานจอดอยู่รอบบ่อขยะ และยังพบขยะอุตสาหกรรมชนิดอื่นๆ เช่น ซากคอมพิวเตอรื โฟมหุ้มตู้เย็น ฟองน้ำจากอุตสาหกรรมรองเท้า ฯลฯ

23 พฤษภาคม 2555 หลังช่อง 3 เผยแพร่ข่าวการลักลอบทิ้งขยะอุตสาหกรรม อบต. แพรภษา แจ้งให้นายอำเภอทราบว่าได้แจ้งให้เจ้าของที่ดินหยุดดำเนินกิจการรับทิ้งขยะตั้งแต่เดือนมิถุนายนมิถุนายน 252554 โดยปัจจุบัน เจ้าของที่ดินให้ผู้อื่นเช่าเป็นสถานที่ผลิตปุ๋ย และยังไม่มีการปรับพื้นที่เดิมเนื่องจากรออนุญาตจัดตั้งโรงงานจากอุตสาหกรรมจังหวัด

กองสาธารณสุขและสิ่งแวดล้อม อบต. แพรภษา ได้ลงพื้นที่ตรวจสอบข้อเท็จจริงอีกครั้ง และได้แจ้งให้เจ้าของที่ดินและ/หรือผู้เช่าที่ดินปรับปรุงพื้นที่ภายใน 45 วัน

10 กันยายน 2555 เจ้าหน้าที่ อบต. แพรภษา ลงพื้นที่ตรวจสอบ หลังประชาชนร้องเรียนว่าขยะมีกลิ่นแรงมาก ขณะลงพื้นที่ตรวจสอบเจ้าหน้าที่พบบุคคลนำขยะจากโรงงานมาทิ้ง

โดยไม่มีใบอนุญาต และพบใบเสร็จหลักฐานการจ่ายเงินค่าทิ้งขยะให้กับผู้เช่า
ที่ดิน นอกจากนี้ ยังพบรถแทรกเตอร์กำลังดันขยะลงในบ่อดินที่มีน้ำขัง

เจ้าหน้าที่ อบต. แพรกษา แจ้งให้ผู้บริหาร อบต. แพรกษา แก้ไขปัญหาดังกล่าวตาม
อำนาจใน พ.ร.บ. สาธารณสุข

17 ตุลาคม 2555 กองสาธารณสุขและสิ่งแวดล้อม อบต. แพรกษา ลงพื้นที่ตรวจสอบหลัง**ประชาชน
ร้องเรียนว่ามีการลักลอบเผาถังสารเคมี** เจ้าหน้าที่สั่งให้ผู้เช่าที่ดินฝังกลบขยะ
ตามหลักสุขาภิบาล กักเก็บน้ำชะจากขยะและปรับปรุงการปล่อยน้ำทิ้งสู่แหล่งน้ำ
สาธารณะ ฯลฯ ภายใน 30 วัน

18 ตุลาคม 2555 สำนักงานสาธารณสุขจังหวัดสมุทรปราการ (สสจ.สมุทรปราการ) แจ้งให้ อบต. แพ
รกษา ตรวจสอบข้อเท็จจริง หลังประชาชนร้องเรียนว่าบ่อขยะส่งกลิ่นเหม็นรุนแรงถึง
ย่านชุมชนโดยรอบ ถึงขนาดทำให้**แสบจมูก แสบคอ และเกิดโรคระบบทางเดิน
หายใจ** และประชาชนกังวลว่าอาจมีการลักลอบทิ้งสารเคมี

3 พฤศจิกายน 2555 อบต. แพรกษา แจ้ง สสจ. สมุทรปราการ ว่าได้ตรวจสอบข้อเท็จจริงแล้ว ซึ่งพบว่า ผู้
เช่าที่ดินประกอบกิจการรับขยะมาทิ้ง ส่วนกลิ่นเหม็นเกิดจากการดันขยะถมลงใน
บ่อซึ่งมีน้ำขังอยู่เต็มบ่อ โดยกลิ่นเหม็นที่เพิ่มขึ้นเป็นเพราะเนื้อที่กว้างขวางและบ่อ
ลึก ล่าสุด ผู้เช่าที่ดินได้เข้าพบเจ้าหน้าที่ อบต. แพรกษาและตกลงแก้ไขปัญหากลิ่น
เหม็น โดยจะปลูกต้นไม้ในพื้นที่ข้างบ่อขยะเพื่อลดกลิ่นเหม็น ฉีดพ่นจุลินทรีย์บน
กองขยะทุกครั้งก่อนดันลงสู่บ่อน้ำ ดันขยะทั้งหมดลงสู่บ่อน้ำโดยไม่ให้เหลืออยู่บน
พื้นดิน รวมทั้งจะไม่นำมาขยะอุตสาหกรรมมาทิ้ง และจะอนุญาตให้เจ้าหน้าที่
อบต. แพรกษา เข้าพื้นที่เพื่อตรวจสอบได้ทุกเมื่อที่มีปัญหากลิ่นเหม็นในอนาคต

14 พฤศจิกายน 2555 ประชาชนร้องเรียนไปยังศูนย์ดำรงธรรมจังหวัดสมุทรปราการว่าเดือดร้อนจากกลิ่น
เหม็น และพบเห็นรถบรรทุกนำขยะมาทิ้งในพื้นที่เป็นประจำ ในเวลาประมาณ 1 ทุ่ม
ของทุกวัน ต่อมา สำนักงานจังหวัดสมุทรปราการแจ้งให้นายอำเภอเร่งตรวจสอบ
และประสานกับหน่วยงานที่เกี่ยวข้องโดยเร็ว ซึ่งนายอำเภอได้แจ้งให้ อบต. แพ
รกษา เร่งดำเนินการตรวจสอบข้อเท็จจริง

- 21 พฤศจิกายน 2555 บริษัทแห่งหนึ่งร้องเรียนว่า พนักงานของบริษัทตนและบริษัทอื่นๆ ในบริเวณรอบบ่อขยะ เดือดร้อนจากการได้รับกลิ่นเหม็นตลอดเวลา ขอให้ อบต. แพรกษาทตรวจสอบข้อเท็จจริงและแก้ปัญหาโดยด่วน
- 3 ธันวาคม 2555 อบต. แพรกษาแจ้งให้บริษัทเอกชนผู้ร้องเรียนและนายอำเภอทราบ ว่า **สถานที่ดังกล่าวไม่ใช่บ่อขยะที่กำจัดขยะด้วยวิธีถูกสุขลักษณะ** แต่เป็นสถานที่รับขยะมาทิ้ง ซึ่งใช้วิธีกำจัดขยะโดยผลักดันลงสู่น้ำลึกซึ่งมีเนื้อที่กว้างขวาง ทั้งนี้ จะสะสมขยะให้ได้ปริมาณมากโดยกองไว้บนผิวดินก่อนจะดันลงสู่น้ำ ซึ่งที่ผ่านมาไม่มีการถมปิดเนื่องจากขยะยังไม่เต็มบ่อ ซึ่ง อบต. แพรกษาได้แจ้งให้เจ้าของพื้นที่แก้ปัญหาเรื่องกลิ่นเหม็นแล้ว ปัจจุบันอยู่ในระหว่างการใช้จุลินทรีย์เพื่อให้กลิ่นเหม็นจากขยะลดเหลือน้อยที่สุดหรือหมดไป หากการกระทำดังกล่าวไม่สามารถแก้ไขระดับเหตุรำคาญได้ อบต. แพรกษาจะออกคำสั่งเป็นหนังสือและกำหนดเวลาให้ระดับเหตุรำคาญ และหากผู้ประกอบการกำจัดขยะไม่ปฏิบัติตามจะมีโทษตามกฎหมาย
- 6 ธันวาคม 2555 กองสาธารณสุขและสิ่งแวดล้อม อบต. แพรกษา แจ้งให้ผู้เช่าที่ดินปรับปรุงแก้ไขปัญหากลิ่นเหม็น โดยให้ฉีดพ่นจุลินทรีย์บนกองขยะวันละ 2 ครั้ง ให้คัดแยกขยะและนำขยะเปียกมากำจัดหรือหมักทำปุ๋ย และให้ก่อสร้างโรงงานทำปุ๋ยตามแบบที่ขออนุญาตจากสำนักงานอุตสาหกรรมจังหวัด ชลฯ หากไม่ดำเนินการภายใน 45 วันจะให้หยุดกิจการและเพิกถอนใบอนุญาต
- 28 ธันวาคม 2555 ผู้เช่าที่ดินแจ้งความประสงค์ยกเลิกประกอบกิจการที่เป็นอันตรายต่อสุขภาพ 3 วันก่อนใบอนุญาตหมดอายุ
- 21 มกราคม 2556 ผู้เช่าที่ดินยื่นเอกสารชี้แจงความคืบหน้าในการปรับปรุงแก้ไขพื้นที่ โดยอ้างว่าได้ฝังกลบดินปิดบ่อแล้ว และนำน้ำจุลินทรีย์เทลงในบ่อครั้งละ 300 ลิตร เป็นระยะเวลา 15 วัน พร้อมติดตั้งท่อระบายก๊าซมีเทน ท่อน้ำชะขยะ ถังบำบัดน้ำเสีย และปลูกต้นไม้

- 8 กุมภาพันธ์ 2556 เจ้าหน้าที่กองสาธารณสุขและสิ่งแวดล้อม อบต. แพรกษา ลงพื้นที่ตรวจสอบบ่อดินพร้อมเจ้าหน้าที่สาธารณสุขอำเภอและเจ้าหน้าที่สาธารณสุขจังหวัด เพื่อเปรียบเทียบกับเอกสารค่าชี้แจงของผู้เช่าที่ดิน
- 20 กุมภาพันธ์ 2556 **อบต. แพรกษา ออกคำสั่งห้ามผู้ครอบครองบ่อดินใช้สถานที่ทั้งหมดจนกว่าจะระงับเหตุรำคาญได้** ตามข้อเสนอของกองสาธารณสุขและสิ่งแวดล้อม เนื่องจากการเช่าพื้นที่เพื่อนำขยะมาทิ้งขัดต่อหลักสุขาภิบาลเรื่องการกำจัดขยะแบบเทกอง อีกทั้งยังพบว่าไม่มีการจัดตั้งโรงงานทำปุ๋ยอินทรีย์ชีวภาพตามที่ขออนุญาตจากสำนักงานอุตสาหกรรมจังหวัดแต่อย่างใด มีเพียงการนำขยะมาทิ้ง นอกจากนี้กองสาธารณสุขฯ ยังได้จัดทำแบบสอบถามประชาชน ซึ่งพบว่ากิจกรรมนี้ส่งผลต่อสุขภาพ และได้แจ้งให้ผู้ครอบครองที่ดินปรับปรุงแก้ไขหลายครั้งแล้วแต่ยังไม่สามารถระงับเหตุรำคาญด้านกลิ่นได้ จนส่งผลกระทบต่อสภาวะความเป็นอยู่ที่เหมาะสมต่อการดำรงชีพของผู้ที่พักอาศัยในบริเวณใกล้เคียงและอาจผลให้เกิดอันตรายร้ายแรงต่อสุขภาพ
- 11 มีนาคม 2556 ผู้เช่าที่ดินแจ้ง อบต. แพรกษา ว่าได้ปรับปรุงแก้ไขเหตุรำคาญโดยกลบหน้าดินอย่างต่อเนื่อง และปล่อยน้ำจุลินทรีย์ลงในบ่อดินปริมาณ 200 ลิตร เป็นระยะเวลา 10 วันแล้วนำน้ำจากบ่อดินกลับมาใช้รดน้ำต้นไม้และฉีดพ่นดับความชื้น อีกทั้งยังได้พ่นยาฆ่าแมลงวันอย่างต่อเนื่อง ปลูกต้นไม้รอบขอบเขตที่ดิน ฯลฯ
- เมษายน 2556 **อบต. พบหลักฐานว่าผู้ครอบครองบ่อดินยังดำเนินการรับขยะมาทิ้ง ซึ่งเป็น การฝ่าฝืนคำสั่งห้ามใช้สถานที่**
- 26 เมษายน 2556 ผู้ประกอบการรายใหม่ยื่นหนังสือต่อ อบต. แพรกษา ขออนุญาตประกอบกิจการที่เป็นอันตรายต่อสุขภาพในพื้นที่เดิม
- 9 กันยายน 2556 เจ้าหน้าที่งานกฎหมายและคดี สำนักงานปลัด อบต. แพรกษา พบว่ายังมีประชาชนร้องเรียนเรื่องบ่อขยะ เนื่องจากผู้ประกอบการรับทิ้งขยะยังไม่ได้ทำการแก้ไขเหตุรำคาญหรือหยุดใช้สถานที่ตามคำสั่ง อบต. จึงเสนอให้ นายก อบต. ดำเนินคดีตาม พ.ร.บ. สาธารณสุข พ.ศ. 2535 คือ จำคุกไม่เกิน 1 เดือน หรือปรับไม่เกิน

- 2,000 บาท หรือทั้งจำทั้งปรับ หรือจัดประชุมทุกฝ่ายที่เกี่ยวข้องเพื่อหาทางแก้ไข ปัญหาหากไม่ต้องการดำเนินคดี
- 6 ธันวาคม 2556 อบท. แพรกษา แจ้งความดำเนินคดีกับผู้ครอบครองบ่อดินฐานฝ้ายฝิ่นคำสั่งเจ้าพนักงานท้องถิ่น ให้หยุดใช้สถานที่บ่อดินเป็นที่รับขยะทุกประเภท จนกว่าจะได้ ระวังเหตุรำคาญด้านกลิ่น
- 20 ธันวาคม 2556 **ผู้ครอบครองบ่อดินรับสารภาพว่ากระทำผิดจริง**
- 23 ธันวาคม 2556 **อบต. แพรกษาเปรียบเทียบปรับผู้ครอบครองบ่อดิน 2,000 บาท** ฐานฝ้ายฝิ่น คำสั่งเจ้าพนักงานท้องถิ่น
- 8 มกราคม 57 อบท. แพรกษา แจ้งให้ผู้ประกอบการหยุดใช้สถานที่ที่เป็นกิจการรับทิ้งขยะ และให้ แก้ไขเหตุรำคาญด้านกลิ่น มิฉะนั้นจะดำเนินการตามกฎหมายอีก
- 16 มีนาคม 2557 เกิดเหตุเพลิงไหม้บริเวณบ่อขยะดังกล่าว จนเกิดควันไฟจำนวนมากปกคลุมและฟุ้ง กระจายออกไปยังชุมชนใกล้เคียง
- 17 มีนาคม 2557 ผู้ว่าราชการจังหวัดสมุทรปราการ ประกาศให้พื้นที่ที่ถูกเพลิงไหม้เป็น "พื้นที่ภัยพิบัติ ชุกเฉิน" ขณะที่อธิบดีกรมควบคุมมลพิษ ได้ออกมาให้ข้อมูลว่า บ่อขยะดังกล่าวมี ก๊าซบางชนิดที่ก่อให้เกิดโรคมะเร็ง
- 18 มีนาคม 2557 มีรายงานว่ากลิ่นและควันไฟได้ฟุ้งกระจายไปถึงพื้นที่หลายเขตของกรุงเทพมหานคร อาทิ บางนา สะพานสูง บึงกุ่ม บางกะปิ และมีนบุรี
- 23 มีนาคม 2557 ผ่านไป 1 สัปดาห์ ภายใต้ปฏิบัติการดับเพลิงอย่างต่อเนื่องโดยเจ้าหน้าที่จำนวนมากจากหลายพื้นที่ เพลิงจึงได้ดับลง ขณะที่ตัวเลขผู้ป่วยจากการได้รับควันไฟสูงถึง กว่า 1 พันราย